



T.C.

MUSTAFAKEMALPAŞA KAYMAKAMLIĞI

HASAN CELAL GÜZEL MESLEKİ VE TEKNİK ANADOLU LİSESİ MÜDÜRLÜĞÜ

## 2024-2028 STRATEJİK PLANI





**En mühim ve feyizli vazifelerimiz millî eğitim işleridir.  
Millî eğitim işlerinde mutlaka muzaffer olmak lâzımdır.  
Bir milletin hakikî kurtuluşu ancak bu suretle olur.**

**M. Kemal ATATÜRK**

### Okul/Kurum Bilgileri

<b>İli: BURSA</b>		<b>İlçesi: MUSTAFAKEMALPAŞA</b>	
<b>Adres:</b>	YUNUS EMRE MAH. 19 NO.LU SK. NO:1 MUSTAFAKEMALPAŞA/ BURSA	<b>Coğrafi Konum (link)</b>	<a href="https://maps.app.goo.gl/1r8FEckknzYs1gQNA">https://maps.app.goo.gl/1r8FEckknzYs1gQNA</a>
<b>Telefon Numarası:</b>	0(224) 613-2469	<b>Faks Numarası:</b>	0(224) 614-0229
<b>e- Posta Adresi:</b>	352976@meb.k12.tr	<b>Web sayfası adresi:</b>	<a href="https://hasancelalguzelmtal.meb.k12.tr">https://hasancelalguzelmtal.meb.k12.tr</a>
<b>Kurum Kodu:</b>	352976	<b>Öğretim Şekli:</b>	TAM GÜN

## SUNUŞ



Bir milletin kalkınması, refah düzeyinin yükselmesi mesleki eğitim ile mümkündür. Çünkü mesleki eğitim, toplumsal hayatın her alanında ihtiyaç duyulan mesleklerde kalifiye teknik elemanlar yetiştirilmesi için gerekli bilgi ve becerilerin verildiği eğitimidir. Kalifiye elemanların bilgi ve becerisi, ekonomik başarının temelidir. Bir devlet ekonomik gücü ölçüsünde dünyada söz sahibidir.

Biz Hasan Celal Güzel Mesleki ve Teknik Anadolu Lisesi Müdürlüğü olarak Türkiye Cumhuriyeti'nin ekonomik bağımsızlığa kavuşmasında ve katma değerli ürün ve fikir üreten lider bir ülke haline gelmesi için üzerimize düşen görevi her daim üstlendik ve daha çok çalışarak bu görevi üstlenmeye devam edeceğiz.

Mesleki eğitimin önemini bilen idareci, öğretmen kadromuzla vasıflı bir iş gücü oluşturmada alanlarımızdaki verilecek eğitimin en iyisi olması için çalışacağız.

Okullar, hayata ve mesleğe hazırlayan en önemli kurumlar olmasının yanında, toplumların kültürel zenginliklerini yaşatması ve çağın gelişmelerine yön vermesi bakımından da stratejik öneme sahiptir. Bu nedenle okulların görevlerini verimli bir şekilde yerine getirmesinde en önemli konuların başında, belirlenen hedef ve amaçlara ulaşmak için planlı ve programlı hareket etmesi gelir.

Bu düşünce ile toplumun taleplerine karşı duyarlı, katılımcılığa önem veren, hedef ve önceliklerini netleştirmiş, hesap veren, şeffaf ve etkin bir kurum yapılanmasının gereği olarak okulumuza ait 2024 - 2028 Stratejik Planını önümüzdeki 5 yıla ışık tutması için paydaşlarımızın katılımıyla hazırlamaya çalıştık.

Stratejik Planın hazırlanmasında özverili çalışmalarda bulunan başta Stratejik Planlama Ekibi üyeleri olmak üzere, desteği ve katkısı olan tüm öğretmen, öğrenci ve personele teşekkür eder başarılar dilerim.

CİHAN BALDAN  
OKUL MÜDÜRÜ

# İÇİNDEKİLER

SUNUŞ.....	4
1. GİRİŞ VE STRATEJİK PLANIN HAZIRLIK SÜRECİ.....	7
1.1 Strateji Geliştirme Kurulu ve Stratejik Plan Ekibi .....	7
1.2 Planlama Süreci .....	7
2. DURUM ANALİZİ.....	9
2.1 Kurumsal Tarihçe.....	10
2.2 Uygulanmakta Olan Stratejik Planın Değerlendirilmesi.....	11
2.3 Mevzuat Analizi .....	12
2.4 Üst Politika Belgeleri Analizi .....	14
2.5 Faaliyet Alanları ile Ürün/Hizmetlerin Belirlenmesi.....	16
2.6 Paydaş Analizi.....	17
2.7 Kuruluş İçi Analiz .....	21
2.7.1 Teşkilat Şeması.....	21
2.7.2 İnsan Kaynakları.....	22
2.7.5 İstatistiki Veriler .....	30
2.8 Çevre Analizi (PESTLE) .....	35
2.9 Güçlü ve Zayıf Yönler ile Fırsatlar ve Tehditler (GZFT) Analizi.....	36
3. GELECEĞE BAKIŞ.....	39
3.2 Vizyon .....	39
3.3 Temel Değerler .....	39
3.4 Amaç, Hedef ve Performans Göstergesi ile Stratejiler .....	40
4. MALİYETLENDİRME.....	53
5. İZLEME VE DEĞERLENDİRME.....	55

# **1.BÖLÜM**

## **GİRİŞ VE STRATEJİK PLANIN HAZIRLIK SÜRECİ**

# 1. GİRİŞ VE STRATEJİK PLANIN HAZIRLIK SÜRECİ

## 1.1 Strateji Geliştirme Kurulu ve Stratejik Plan Ekibi

Stratejik Planlama çalışmaları, Millî Eğitim Bakanlığı Strateji Geliştirme Başkanlığının 2022-21 Sayılı Genelgesi gereğince başlatılmıştır.

Strateji Geliştirme Kurulu: Okul müdürünün başkanlığında, bir okul müdür yardımcısı, bir öğretmen ve okul/aile birliği başkanı ile bir yönetim kurulu üyesi olmak üzere 5 kişiden oluşan üst kurul kurulur.

Stratejik Plan Ekibi: Okul müdürü tarafından görevlendirilen ve üst kurul üyesi olmayan müdür yardımcısı başkanlığında, belirlenen öğretmenler ve gönüllü velilerden oluşur.

*Tablo 1. Strateji Geliştirme Kurulu ve Stratejik Plan Ekibi Tablosu*

Strateji Geliştirme Kurulu Bilgileri		Stratejik Plan Ekibi Bilgileri	
Adı Soyadı	Ünvanı	Adı Soyadı	Ünvanı
Cihan BALDAN	Okul Müdürü	Yıldıray TUNÇ	Mdr. Yrd.
Şerife AKSU	Mdr. Yrd.	Faruk DOĞAN	Öğretmen
Bünyamin DEMİR	Öğretmen	Deniz DOĞANAY	Öğretmen
Feride DEMİR	Okul-Aile Bir.Bş	Öznur ÇAĞLAR	Öğretmen
Nesrin KARANFİL	Yön. Kur. Üyesi	Gökhan DÖNMEZ	Öğretmen
		Nimet KIR	Veli

## 1.2 Planlama Süreci

2024-2028 dönemi stratejik plan hazırlanma süreci Strateji Geliştirme Kurulu ve Stratejik Plan Ekibi'nin oluşturulması ile başlamıştır. Ekip tarafından oluşturulan çalışma takvimi kapsamında ilk aşamada durum analizi çalışmaları yapılmış ve durum analizi aşamasında, paydaşlarımızın plan sürecine aktif katılımını sağlamak üzere paydaş anketi, toplantı ve görüşmeler yapılmıştır. Durum analizinin ardından geleceğe yönelim bölümüne geçilerek okulumuzun amaç, hedef, gösterge ve stratejileri belirlenmiştir.

10.12.2003 tarih ve 5018 sayılı Kamu Malî Yönetimi ve Kontrol Kanununda yer alan stratejik planlamaya ilişkin hükümler 01.01.2005 tarihinde yürürlüğe girmiştir. 5018 sayılı Kanunda stratejik plan, “kamu idarelerinin orta ve uzun vadeli amaçlarını, temel ilke ve politikalarını, hedef ve önceliklerini, performans ölçütlerini, bunlara ulaşmak için izlenecek yöntemler ile kaynak dağılımlarını içeren plan” olarak tanımlanmıştır. Kanunda, kamu idarelerine kalkınma planları, programlar, ilgili mevzuat ve benimsedikleri temel ilkeler çerçevesinde geleceğe ilişkin misyon ve vizyonlarını oluşturmak, stratejik amaçlar ve ölçülebilir hedefler saptamak, performanslarını önceden belirlenmiş olan göstergeler doğrultusunda ölçmek ve uygulamanın izleme ve değerlendirmesini yapmak amacıyla katılımcı yöntemlerle stratejik plan hazırlama görevi verilmiştir.

# **2.BÖLÜM**

## **DURUM ANALİZİ**



## 2. DURUM ANALİZİ

Stratejik planlama sürecinin ilk adımı olan durum analizi, okulumuzun “neredeyiz?” sorusuna cevap vermektedir. Okulumuzun geleceğe yönelik amaç, hedef ve stratejiler geliştirebilmesi için öncelikle mevcut durumda hangi kaynaklara sahip olduğu ya da hangi yönlerinin eksik olduğu ayrıca, okulumuzun kontrolü dışındaki olumlu ya da olumsuz gelişmelerin neler olduğu değerlendirilmiştir. Dolayısıyla bu analiz, okulumuzun kendisini ve çevresini daha iyi tanımasına yardımcı olacak ve stratejik planın sonraki aşamalarından daha sağlıklı sonuçlar elde edilmesini sağlayacaktır.

Durum analizi bölümünde, aşağıdaki hususlarla ilgili analiz ve değerlendirmeler yapılmıştır;

- Kurumsal tarihçe
- Uygulanmakta olan planın değerlendirilmesi
- Mevzuat analizi
- Üst politika belgelerinin analizi
- Faaliyet alanları ile ürün ve hizmetlerin belirlenmesi
- Paydaş analizi
- Kuruluş içi analiz
- Dış çevre analizi (Politik, ekonomik, sosyal, teknolojik, yasal ve çevresel analiz)
- Güçlü ve zayıf yönler ile fırsatlar ve tehditler (GZFT) analizi
- Tespit ve ihtiyaçların belirlenmesi

## 2.1 Kurumsal Tarihçe

Okulumuz, Mesleki ve Teknik Anadolu Lisesi olarak ülkemizin ekonomik ve sosyal ihtiyaçları doğrultusunda, kamu ve özel sektörde iş hayatına ve piyasaya alanında vasıflı ara eleman yetiştirmek ve yükseköğretime öğrenci hazırlamak amacıyla ilköğretim üzerine 4 yıl süreyle eğitim – öğretim veren bir kurumdur. Bu doğrultuda; Muhasebe ve Finansman, Pazarlama ve Perakende, Büro Yönetimi ve Yönetici Asistanlığı ve Bilişim Teknolojileri alanlarında mesleki eğitim verilmektedir.

Okulumuz 1978 -1979 eğitim-öğretim yılında İlçemiz Kız Meslek Lisesi binasında “Ticaret Lisesi” adı altında eğitim - öğretime başlamıştır. 1979 -1980 eğitim-öğretim yılında 14 Eylül İlkokul binasına taşınmıştır. 1983-1984 eğitim-öğretim yılında bu kez Lala Şahin Paşa ilköğretim okuluna taşınmış ve geçici olarak eğitim öğretime orada devam edilmiştir. Uzun süre farklı kurum ve mekânlarda eğitim - öğretime devam ettikten sonra yapımına 1991 tarihinde başlanıp 1993 yılında bitirilen okul binası 1993 -1994 eğitim-öğretim yılında hizmete alınmıştır. Daha önce Ticaret Lisesi olarak eğitim hayatına başlayan okulumuz 1993 yılında bünyesinde Anadolu Ticaret Meslek Lisesi açılmasıyla birlikte adı “Anadolu Ticaret ve Ticaret Meslek Lisesi” olarak değişmiştir. 2008 yılından sonra okulumuzun adındaki Anadolu ifadesi çıkarılarak Ticaret Meslek Lisesi şekline dönüştürülmüştür. Daha sonra Mesleki ve Teknik eğitimde yapılan reformlarla adı Lalaşahinpaşa Mesleki ve teknik Anadolu Lisesine dönüştürülmüş; benzer bir ad taşıyan eğitim kurumunun varlığı, yazışmalarda yaşanan zorluklar nedeniyle adı “Hasan Celal Güzel Mesleki ve Teknik Anadolu Lisesi” olarak değiştirilmiştir. 2021 yılında yapılan depreme karşı bina güçlendirmeleri kapsamında eğitim öğretim bir müddet Mustafakemalpaşa Mesleki ve Teknik Anadolu Lisesinde devam etmiş, okul binasının yenilenmesinin ardından yeniden kendi binasında Hasan Celal Güzel Mesleki ve Teknik Anadolu Lisesi olarak eğitim öğretime devam etmektedir.

## 2.2 Uygulanmakta Olan Stratejik Planın Değerlendirilmesi

Hasan Celal Güzel Mesleki ve Teknik Anadolu Lisesi 2019-2023 stratejik planının genel değerlendirmesi hususunda;

**Tema 1- Eğitim Öğretimde Erişimde** okula kayıtlı öğrencilerin okula devamının sağlanması adına sistematik veli bilgilendirmesi yapılmış, maddi imkân sıkıntısı çeken öğrencilere yemek desteği, yerel dinamiklerle sağlanan kıyafet yardımları, okulda kaliteli zaman geçirilmesi adına düzenlenen okul içi etkinlikleri ile öğrenciler için okulun cazip bir yer olması için çalışılmıştır. Ancak eğitime devam eden öğrencilerden genellikle akademik başarısı düşük öğrenciler okul ortamından uzaklaşmıştır. Milli Eğitim Bakanlığınca Mesleki ve Teknik Anadolu Liseleri bünyesinde Mesleki Eğitim Merkezi programlarının varlığı bu öğrencilerin bir iş yeri ile bağı kurulduktan sonra ‘Tam Gün Tam Yıl’ uygulamasıyla okuldan uzaklaşmasının önüne geçilmiş, öğrencinin iş yerinde mesleki eğitim alması sağlanmıştır. Mustafakemalpaşa ilçesinde yaşayan Roman vatandaşların eğitime katılmasında sorunlar devam etmektedir. Uygulanmakta olan stratejik planın hedefleri gerçekleşmekle beraber ülkemizin içinde bulunduğu sosyo-ekonomik durum bu temada hedeflerin 2024-2028 stratejik planında da yer verilmesi gerekliliğini göstermektedir.

**Tema 2- Eğitim ve Öğretimde Kalitenin Arttırılmasında Veli-Öğrenci-Okul iş birliğini** güçlendirmek, değişen şartlara velilerin adapte olmasını sağlamak, öğrencinin karşılaşabileceği bağımlılıklarla ilgili bilgilendirmek amacıyla çeşitli seminerler düzenlenmiştir. Yeni Stratejik Planda da yer alması önem arz etmektedir.

Rehberlik Servisinin aktif çalışması öğrenci-öğretmen ve idare ilişkilerinin güçlü tutulması davranış problemlerinin önüne geçmektedir.

Okulumuzda öğretmenlerimizin öncülüğünde AB projeleri yazılmakta veya okulumuzun dahil olduğu çeşitli konsorsiyumlarla öğrencilerimizin ve öğretmenlerimizin projelere katılımı sağlanmaktadır.

Yabancı Dil derslerinin önemi ve tüm dünya ile iletişimin en önemli ayağı olan İngilizce öğrenimi için öğrencilerin Seçmeli Yabancı Dil dersi ile yabancı dile daha fazla maruz kalarak öğrenmelerinin önü açılmaktadır.

Eğitim ve öğretimde kalitenin arttırılması konusunda ortaya konan hedefler gerçekleşmiş olsa da 2024-2028 Stratejik planında yer alması önem arz etmektedir.

**Tema 3- Kurumsal Kapasitenin** arttırılması ve iyileştirilmesi hususunda hizmet içi eğitim faaliyetlerine katılmak, Cumhurbaşkanlığı Uzaktan Eğitim Kapısı portalı üzerinden öğretmenlerin kişisel becerilerini geliştirmek, ÖBA Öğretmen Bilişim Ağı üzerinden mesleki ve kişisel gelişimleri desteklenmiştir. Ayrıca okul içinde yapılan yüz yüze eğitim imkanları İş Güvenliği, İlk Yardım eğitimi gibi eğitimlerle okulumuzun beşeri alt yapısı arttırılmıştır.

## 2.3 Mevzuat Analizi

Okulumuz, Milli Eğitim Bakanlığı Mesleki ve Teknik Eğitim Genel Müdürlüğüne bağlı bir kurumdur. Bu anlamda aşağıdaki listede belirtilen mevzuat düzenlemelerinin tamamından okulun iş ve işlemlerinde yararlanır.

KANUN			
Tarih	Sayı	No	Adı
23/07/1965	12056	657	Devlet Memurları Kanunu
14/06/1973	14574	1739	Milli Eğitim Temel Kanunu
5/6/1986	19139	3308	Mesleki Eğitim Kanunu
4/1/2003	24648	4734	Kamu İhale Kanunu
24/10/2003	25269	4982	Bilgi Edinme Hakkı Kanunu
30/03/2012	28261	6287	İlköğretim ve Eğitim Kanunu İle Bazı Kanunlarda Değişiklik Yapılmasına Dair Kanun
YÖNETMELİK			
Yayımlandığı Resmi Gazete/Tebliğler Dergisi		Adı	
Tarih	Sayı		
12/10/2013	28793	Milli Eğitim Bakanlığı Personelinin Görevde Yükselme, Unvan Değişikliği ve Yer Değiştirme Suretiyle Atanması Hakkında Yönetmelik	
07/09/2013	28758	Milli Eğitim Bakanlığı Ortaöğretim Kurumları Yönetmeliği	
09/02/2012	28199	Milli Eğitim Bakanlığı Okul-Aile Birliği Yönetmeliği	
18/01/2007	26407	Taşınır Mal Yönetmeliği	
31/12/2009	27449	Milli Eğitim Bakanlığı Ders Kitapları Ve Eğitim Araçları Yönetmeliği	
11/08/1973	14622	Devlet Memurlarının Tedavi Yardımı Ve Cenaze Giderleri Yönetmeliği	
25/10/1982	17849	Kamu Kurum Ve Kuruluşlarında Çalışan Personelin Kılık Ve Kıyafetine Dair Yönetmelik	
29/10/2011	28099	Devlet Memurlarına Verilecek Hastalık Raporları İle Hastalık Ve Refakat İznine İlişkin Usul Ve Esaslar Hakkında Yönetmelik	
12/10/2013	28793	Milli Eğitim Bakanlığı Personelinin Görevde Yükselme, Unvan Değişikliği Ve Yer Değiştirme Suretiyle Atanması Hakkında Yönetmelik	
13/08/2005	25905	Öğretmenlik Kariyer Basamaklarında Yükselme Yönetmeliği	
12/09/1984	18513	Resmi Mühür Yönetmeliği	
02/12/2004	25658	Resmî Yazışmalarda Uygulanacak Esas Ve Usuller Hakkında Yönetmelik	
16/05/1988	19816	Devlet Arşiv Hizmetleri Hakkında Yönetmelik	
17/04/2001	24376	Milli Eğitim Bakanlığı Rehberlik Ve Psikolojik Danışma Hizmetleri Yönetmeliği	
13/01/2005	25699	Milli Eğitim Bakanlığı İlköğretim Ve Orta Öğretim Kurumları Sosyal Etkinlikler Yönetmeliği	
09/08/2006	26254	Milli Eğitim Bakanlığı Kurum Tanıtım Yönetmeliği	
02/04/1993	21540	Milli Eğitim Bakanlığına Bağlı Kurumlara Ait Açma, Kapatma Ve Ad Verme Yönetmeliği	
28/12/1988	20033	Sabotajlara Karşı Koruma Yönetmeliği	
26/07/2002	24822	Binaların Yangından Korunması Hakkında Yönetmelik	

Yukarıda belirtilen kanun, yönetmelik ve yönergeler kapsamında Türk Millî Eğitiminin genel amaç ve temel ilkelerine uygun olarak görev ve işleyişi ile ilgili Millî Eğitim Bakanlığına bağlı resmî ve özel, okul öncesi eğitim ve ilköğretim kurumlarının görev ve sorumlulukları incelenerek okulumuzun yasal sorumlulukları aşağıdaki gibi listelenmiştir:

- a) Okulun genel işleyişinin sağlıklı olmasını sağlamak.
- b) Öğrencilere eğitimde fırsat eşitliği sunan ortamlar hazırlamak.
- c) Öğrencilerin okula kayıt işlemlerini yapmak. Kayıt yaptırmayanlar için gerekli tedbiri almak.
- d) Öğrencilerin/velilerin nakil taleplerinin mevzuata uygun şekilde gerçekleştirmek.
- e) Haftalık ders programı yapmak.
- f) Öğrencileri bedenî, zihnî, ahlâkî, manevî, sosyal ve kültürel nitelikler yönünden geliştirmeyi, demokrasi ve insan haklarına saygılı olmayı, çağımızın gerektirdiği bilgi ve becerilerle donatarak geleceğe hazırlamak.
- g) Öğrencileri ortaöğretim düzeyinde ortak bir genel kültür vererek yükseköğretime, mesleğe, hayata ve iş alanlarına hazırlamak.
- h) Öğrencilere Türk milletinin milli, manevi değerlerini kazandıracak etkinlikler düzenlemek.
- i) Öğrencilerin öz güven, öz denetim ve sorumluluk duygularının geliştirilmek.
- j) Öğrencilere çalışma ve dayanışma alışkanlığı kazandırmak.
- k) Öğrencilere yaratıcı ve eleştirel düşünme becerisi kazandırmak.
- l) Atatürk milliyetçiliğini ders planlarında bulunmasını sağlamak.
- m) Okulun temizlik işlerinin yapılmasını sağlamak.
- n) Öğrencilerin rehberlik hizmetlerinden etkin şekilde yararlanmasını sağlamak.
- o) İş sağlığı ve güvenliği açısından gerekli tedbirleri almak.
- p) Okul Aile Birliği, veli ve diğer paydaşlarla iş birliği içinde sağlıklı, güvenli ve verimli bir eğitim öğretim dönemi oluşturmak.
- q) DYS üzerinden resmi yazışmalar yapmak, yazışmaların takibini sağlamak.
- r) Okulun ihtiyacına ve öğrencilerin ilgi ve yeteneğine göre kulüpler oluşturmak. Her öğrencinin bu kulüplerden en az biri ile ilişkilendirmek.
- s) Öğrenci izinlerini, devamsızlıklarını e-okul sistemine işlemek.
- t) Seçmeli ders işlemlerini yürütmek
- u) Telif eğitimi ve yetiştirme programları düzenlemek
- v) Okul kurullarını oluşturmak.

Okulumuz bünyesinde mesleki ve teknik Anadolu lisesi programı uygulamasının yanı sıra Mesleki eğitim merkezi ve Mesleki Açık Öğretim Lisesi programları da uygulamaktadır. Bu nedenle eğitim bölgesinde oldukça geniş bir kesime eğitim hizmeti sunmakta ve sektör için öğrenci, çırak, kalfa yetişmesi için çalışmaktadır. Bunun dışında döner sermaye kapsamında herhangi bir ürün veya hizmet sunmamaktadır.

## 2.4 Üst Politika Belgeleri Analizi

Üst politika belgeleri;

- 12. Kalkınma Planı
- Cumhurbaşkanlığı Programı,
- Orta Vadeli Program,
- Cumhurbaşkanlığı Yıllık Programı,
- Millî Eğitim Bakanlığı Stratejik Planı,
- İl Millî Eğitim Müdürlüğü Stratejik Planı,
- İlçe Millî Eğitim Müdürlüğü Stratejik Planı

*Tablo 2. Üst Politika Belgeleri Analizi Tablosu*

Üst Politika Belgesi	İlgili Bölüm/Referans	Verilen Görevler/İhtiyaçlar
12. Kalkınma Planı	3.3.NİTELİKLİ İNSAN, GÜÇLÜ AİLE, SAĞLIKLI TOPLUM 3.3.1 Eğitim	İnsan kaynağının nitelikli hale getirilebilmesi için ihtiyaç duyulan becerilerin mesleki eğitim ve yükseköğretim aracılığı ile iş gücüne kazandırılması, değişen teknoloji, üretim yapısı ve hizmet sunum biçimleri doğrultusunda işgücü piyasaları arz ve talep dengesi göz önünde bulundurularak mesleki eğitimin geliştirilmesi hedeflenmektedir.
Cumhurbaşkanlığı Programı,	2.3.NİTELİKLİ İNSAN, GÜÇLÜ TOPLUM 2.3.1. Eğitim	Tüm bireylerin kapsayıcı ve nitelikli bir eğitime ve hayat boyu öğrenme imkânlarına erişimi sağlanarak düşünme, algılama ve problem çözme yeteneği gelişmiş, özgüven ve sorumluluk duygusu ile girişimcilik ve yenilikçilik özelliklerine sahip, demokratik değerleri ve milli kültürü özümsemiş, paylaşma ve iletişime açık, sanat ve estetik duyguları güçlü, teknoloji kullanımına yatkın, üretken ve mutlu birey yetiştirmek temel amaçtır.
Orta Vadeli Program		Afet Yönetimi, Dijital Dönüşüm, Ne Eğitimde Ne İstihdamda Olan Gençlerin ve Kadınların Eğitime ve İstihdama Katılımı
Cumhurbaşkanlığı Yıllık Programı		Turizm, Fikri Mülkiyet Hakları, Eğitim, Çocuk, Gençlik, Engelli Hizmetleri, Kültür ve Sanat
Millî Eğitim Bakanlığı 2024–2028 Stratejik Planı		Okul/kurumların stratejik planda ele alacakları temel amaç, hedef ve performans göstergelerinin belirlenmesi
20. Millî Eğitim Şura Kararları		<b><u>Temel Eğitimde Fırsat Eşitliği:</u></b> Okul Öncesi Eğitimin Yaygınlaştırılması, Özel Eğitim ve Rehberlik Hizmetlerinin İyileştirilmesi, Temel Eğitime Erişimin ve Eğitimde Niteliğin Artırılması, Eğitim Sisteminin Kalitesinin İzlenmesi, <b><u>Mesleki Eğitimin İyileştirilmesi:</u></b> Mesleki Eğitimin Genel Yapısının Güçlendirilmesi, Mesleki Eğitimde İnsan Kaynağının Güçlendirilmesi, Mesleki Eğitimin İtibarının Artırılması, <b><u>Öğretmenlerin Mesleki Gelişimi:</u></b> Öğretmen Yetiştirmenin İyileştirilmesi, Öğretmenlerin Mesleki Gelişiminin

		Desteklenmesi, Öğretmenliğin Statüsünün Artırılması yararlanılacak kararlar.
Bursa İl Millî Eğitim Müdürlüğü 2024–2028 Stratejik Planı	3.5. Amaç, Hedef, Gösterge ve Stratejiler	Çağın ihtiyaç duyduğu bilgi, beceri ve yetkinlikleri kazandıran, teknolojiyi üreten, tarih bilinci ve bilim aracılığıyla geleceği kurgulayan, nitelikli insan kaynağı yetiştiren, ekonomiye katkı sunan, değerleriyle bireyi hayata hazırlayan, empati ve nezaket kazandıran bir ortaöğretim yapısı ile öğrenciler yetiştirmek. Sosyal ve ekonomik sektörler ile iş birliği içinde ulusal ve uluslararası mesleki yeterliliğe, ahilik kültürüne, meslek ahlakına ve mesleki değerlere sahip; yenilikçi, girişimci, üretken, ekonomiye değer katan nitelikli iş gücü yetiştirilecektir.
Mustafakemalpaşa İlçe Millî Eğitim Müdürlüğü 2024–2028 Stratejik Planı		
Türkiye Bilimsel ve Teknolojik Araştırma Kurumu (TÜBİTAK) Vizyon: 2023 Eğitim ve İnsan Kaynakları Raporu		Eğitim alanında, bireyin yaratıcılık ve hayal gücünü geliştiren; bireysel farklılıkların gözetilmesi ve değerlendirilmesi ile her bireyin özellikleri doğrultusunda en üst düzeyde kendini geliştirebildiği; zaman ve mekân kısıtlarından arınmış, kendi özgün öğrenme teknolojilerini yaratmış ve değişim esnekliğiyle kendini yenileme gücüne sahip; öğrenme ve insan odaklı bir eğitim sistemine sahip olmak;

## 2.5 Faaliyet Alanları ile Ürün/Hizmetlerin Belirlenmesi

Tablo 3. Faaliyet Alanlar/Ürün ve Hizmetler Tablosu

Faaliyet Alanı	Ürün/Hizmetler
<b>Öğretim-eğitim faaliyetleri</b>	<b>Öğrenci İşleri</b> Kayıt-nakil işleri Devam-devamsızlık Sınıf geçme Sınav hizmetleri Mesleki Eğitim ve Mesleki Açık Lise işlemleri Tam Gün Tam Yıl kapsamında yapılan iş ve işlemler Ödül ve Disiplin işlemleri
<b>Rehberlik faaliyetleri</b>	Öğrencilere rehberlik yapmak Velilere rehberlik etmek Rehberlik faaliyetlerini yürütmek
<b>Sosyal faaliyetler</b>	Milli Eğitim Bakanlığı, il Milli Eğitim Müdürlüğü, İlçe Milli Eğitim Müdürlüğü ve ulusal düzeyde yapılan yarışmalara katılım.
<b>Sportif faaliyetler</b>	Okul içinde ve ilçe çapında yapılan turnuvalara hazırlık ve katılım
<b>Kültürel ve sanatsal faaliyetler</b>	Çeşitli müze ve ören yerlerine düzenlenen geziler Dönem sonu faaliyetleri kapsamında okul içi müzik dinletileri, Üniversiteleri de kapsayan gezilerle öğrenci hareketlilikleri
<b>İnsan kaynakları faaliyetleri (mesleki gelişim faaliyetleri, personel etkinlikleri...)</b>	Kurum kültürünü geliştirme amacıyla yapılan öğretmen gezileri, sosyal aktiviteler
<b>Okul aile birliği faaliyetleri</b>	
<b>Öğrencilere yönelik faaliyetler</b>	Destekleme ve Yetiştirme kurslarının açılması, çeşitli alanlarda ders dışı egzersiz çalışmaları, İlçe düzeyinde düzenlenen belirli günler ile ilgili programlara katılım, Gazi ve emekli öğretmen ziyaretleri
<b>Ölçme değerlendirme faaliyetleri</b>	Mustafakemalpaşa Belediyesi ve İlçe Milli Eğitim Müdürlüğü öncülüğünde yapılan deneme sınavları
<b>Öğrenme ortamlarına yönelik faaliyetler</b>	İş yerinde Eğitimi kapsayan koordinatörlük hizmetleri, öğrenci takibi, kitap okuma zamanlarının belirlenmesi, Eğitimde yeni yaklaşımların Kahoot gibi uygulamaların kullanılması
<b>Ders dışı faaliyetler</b>	Sınıflar arası Turnuvalar, öğrencilerin yaş ve seviyesine uygun geleneksel Türk oyunları



## 2.6 Paydaş Analizi

Paydaş analizi kapsamında, öncelikle paydaşlar belirlenerek iç ve dış paydaş olarak tasnif edilmiştir. Katılımcılığı artırmak ve paydaş görüşlerini plana yansıtılabilmek amacıyla anket uygulaması, mülakat, atölye çalışması ve toplantılardan yararlanılmıştır.

*Tablo 4. Paydaş Sınıflandırma ve Önceliklendirme Tablosu*

<b>PAYDAŞLAR</b>	<b>İÇ PAYDAŞ</b>	<b>DIŞ PAYDAŞ</b>	<b>ÖNCELİĞİ</b> (5 Yüksek Öncelik -1 Düşük Öncelik)
Millî Eğitim Bakanlığı		X	5
Valilik		X	5
İl Millî Eğitim Müdürlüğü		X	5
Kaymakamlık		X	5
İlçe Millî Eğitim Müdürlüğü		X	5
Öğretmenler	X		5
Öğrenciler	X		5
Veliler		X	4
Okul Aile Birliği	X		3
Diğer çalışanlar	X		2
Uludağ Üniversitesi		X	1
Mustafakemalpaşa Belediyesi		X	1
Güvenlik Güçleri (Emniyet, Jandarma)		X	1
Muhtarlık		X	1
Sivil Toplum Kuruluşları		X	1
Meslek Odaları		X	3
Küçük-Büyük Ölçekli İşletmeler		X	3

Paydaş anketlerine ilişkin ortaya çıkan temel sonuçlar şu şekildedir:

### Öğrenci Anketi Sonuçları:

HASAN CELAL GÜZEL MESLEKİ VE TEKNİK ANADOLU LİSESİ STRATEJİK PLANI (2024-2028)			
“ İÇ PAYDAŞ ÖĞRENCİ GÖRÜŞ VE DEĞERLENDİRMELERİ” ANKET FORMU			
SIRA NO	GÖSTERGELER	SONUÇ	SONUÇ %
1	Okulda kendimi güvende hissediyorum.	4,89	97,80
2	Okulum temiz ve hijyeniktir.	5,00	100,00
3	Okulun fiziki koşulları yeterlidir.	0,2	4,00
4	Okul, yeni kabul edilen öğrencilere uygun desteği sağlar.	5,00	100,00
5	Farklı kültürlerden gelen öğrencilerin bu okulda memnuniyetle karşılanacağını düşünüyorum	4,40	88,00
6	Öğretmenlerime ihtiyaç duyduğumda kolaylıkla görüşebilirim.	4,48	89,60
7	Okul müdürüne ihtiyaç duyduğumda kolaylıkla görüşebilirim.	4,76	95,20
8	Okul rehberlik servisinden ihtiyaçlarım doğrultusunda faydalanabiliyorum.	5,00	100,00
9	Okul meslek seçimim konusunda hedefler belirlememde ve hedefe ulaşmamda rehberlik ediyor	4,42	88,40
10	Mesleki gelişimimle ilgili yapılan etkinlikleri yeterli buluyorum.	4,96	99,20
11	Okulumda mesleki eğitimimi destekleyici fiziki donanım ve alt yapının yeterli olduğunu düşünüyorum	4,96	99,20
12	Staj imkânlarından en verimli şekilde faydalanmamız için gerekli rehberlik ve yerleştirmenin doğru yapıldığını düşünüyorum.	4,90	98,00
13	Okulumda yer almak için birçok fırsat var.	4,68	93,60
14	Okul bana yeterli ders dışı etkinlik olanakları var	4,40	88,00
15	Okul kulüpleri amacına uygun şekilde gelişimime katkı sağlıyor.	1,20	24,00
16	Öğretmenlerim sınıfta adil kurallara sahipler ve tarafsızlar.	4,68	93,60
17	Öğretmenlerim beni daha iyi performans göstermem için teşvik ediyor.	2,80	56,00
18	Öğretmenlerim derslerin işlenişinde farklı ve ilgi çekici yöntemler kullanır.	3,65	73,00
19	Okul kantininde yeterli ve sağlıklı yiyecekler var	4,20	84,00
20	DYK'leri yeterli buluyorum.	0,8	16,00
21	Sınav ve ödevlerin beni değerlendirmek için adil ve yeterli olduğunu düşünüyorum.	4,68	93,60
22	Okulda düzenlenen sanatsal ve kültürel faaliyetler yeterlidir.	4,96	99,20
23	Okulda öğrencilerin görüşlerine dikkat edilir.	4,90	98,00
GENEL DEĞERLENDİRME		<b>4,08</b>	<b>81,66</b>

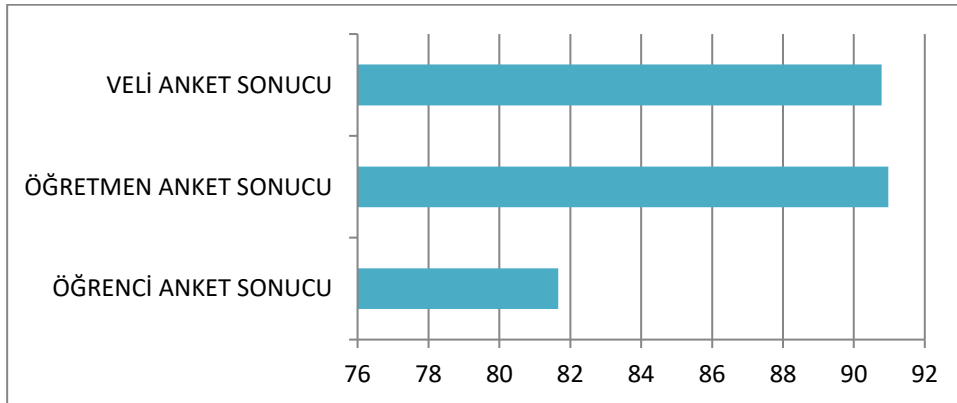
## Öğretmen Anketi Sonuçları:

HASAN CELAL GÜZEL MESLEKİ VE TEKNİK ANADOLU LİSESİ STRATEJİK PLANI (2024-2028)			
“ İÇ PAYDAŞ ÖĞRETMEN GÖRÜŞ VE DEĞERLENDİRMELERİ” ANKET FORMU			ANKET SONUCU
SIRA NO	GÖSTERGELER	SONUÇ	SONUÇ %
1	Okulun misyonu ve vizyonunu tam olarak anlıyorum	4,15	83,00
2	Okulda eğitim ve yönetim kalitesi sürekli olarak gelişiyor.	5,00	100,00
3	Okul temiz ve hijyeniktir.	5,00	100,00
4	Okul, öğrencilerin ve personelin güvenliğini sağlamak için uygun güvenlik önlemleri alır.	4,88	97,60
5	Okul, yeni kabul edilen öğrencilere uygun desteği sağlar.	5,00	100,00
6	Okulumuz mesleki yeterliliğimi geliştirmek için eğitim fırsatları sunuyor.	5,00	100,00
7	Okul yönetimimiz öğretmenleri etkin bir şekilde yönlendirir.	4,40	88,00
8	Okulumuz, öğrencilerin öğrenme ilgisini uyandıracak bir öğrenme ortamı oluşturmuştur.	5,00	100,00
9	Etkili bir öğretmen olmak için ihtiyaç duyduğum kaynaklara erişimim var.	5,00	100,00
10	Bana sunulan kaynakları kullanmak için gerekli eğitime sahibim.	4,85	97,00
11	Okulumuzun farklı ihtiyaçları olan öğrencileri desteklemek için etkin bir politikası vardır.	5,00	100,00
12	Okulumuz müfredat uygulamasını etkin bir şekilde izler.	4,00	80,00
13	Okulumuz velilere uygun etkinlikler düzenlenmektedir.	5,00	100,00
14	Diğer öğretmenlerle iş birliği yaparım.	3,80	76,00
15	Okul personeli arasında dostane bir ilişki sürdürülür.	2,75	55,00
16	Takım ruhumuz ve moralimiz yüksek.	3,90	78,00
17	Okulumuza aidiyet hissediyorum.	4,60	92,00
GENEL DEĞERLENDİRME		4,54	90,97

## Veli Anketi Sonuçları:

### HASAN CELAL GÜZEL MESLEKİ VE TEKNİK ANADOLU LİSESİ STRATEJİK PLANI (2024-2028)

“DIŞ PAYDAŞ VELİ GÖRÜŞ VE DEĞERLENDİRMELERİ” ANKET FORMU		ANKET SONUCU	
SIRA NO	GÖSTERGELER	SONUÇ	SONUÇ %
1	Okulun misyonu ve vizyonunu tam olarak anlıyorum.	4,20	84,00
2	Okulda eğitim ve yönetim kalitesi sürekli olarak gelişiyor.	5,00	100,00
3	Okul temiz ve hijyeniktir.	5,00	100,00
4	Okul, öğrencilerin ve personelin güvenliğini sağlamak için uygun güvenlik önlemleri alır.	5,00	100,00
5	Okul, yeni kabul edilen öğrencilere uygun desteği sağlar.	5,00	100,00
6	Okul, çocuğumun okumaya olan ilgisini geliştirmesine yardımcı olabilir.	4,88	97,60
7	Okul çocuğumun öğrenme ilgisini güçlendiriyor.	4,50	90,00
8	Okul çocuğumun ahlaki gelişimini teşvik edebilir.	4,00	80,00
9	Okulda kullanılan değerlendirme yöntemleri çocuğumun gelişimini tüm yönleriyle anlamama yardımcı oluyor.	3,60	72,00
10	Okul, çocuğumun öğrenme performansı ve gelişimi hakkında beni iyi bilgilendiriyor.	5,00	100,00
11	Okul çocuğuma duygusal rahatsızlık ve öğrenme güçlükleri ile karşılaştığında yeterli desteği ve rehberlik sağlar.	4,60	92,00
12	Öğretmenlerin benimle iletişim kurma yöntemlerinden memnunum.	5,00	100,00
13	Herhangi bir problem durumunda müdür endişelerime cevap veriyor.	5,00	100,00
14	Okulda, velilerin ihtiyaçlarına uygun eğitim faaliyetleri düzenlenir.	4,88	97,60
15	Okul, çocukların gelişimini desteklemek için velilerle iyi bir ilişki kurar.	5,00	100,00
16	Okul, aktif veli katılımını teşvik eder.	4,50	90,00
17	Okulun veli etkinliklerine aktif olarak katılırım.	3,20	64,00
18	Bir veli olarak okula aidiyet hissediyorum.	5,00	100,00
19	Çocuğumun ev ödevlerini tamamlamasını sağlarım.	4,20	84,00
20	Çocuğumu okumaya teşvik ederim.	4,60	92,00
21	Çocuğumun her gün okula gitmesini sağlarım.	4,50	90,00
22	Çocuğumun eğitiminde aktif bir ortağım.	3,20	64,00
GENEL DEĞERLENDİRME		4,53	90,78

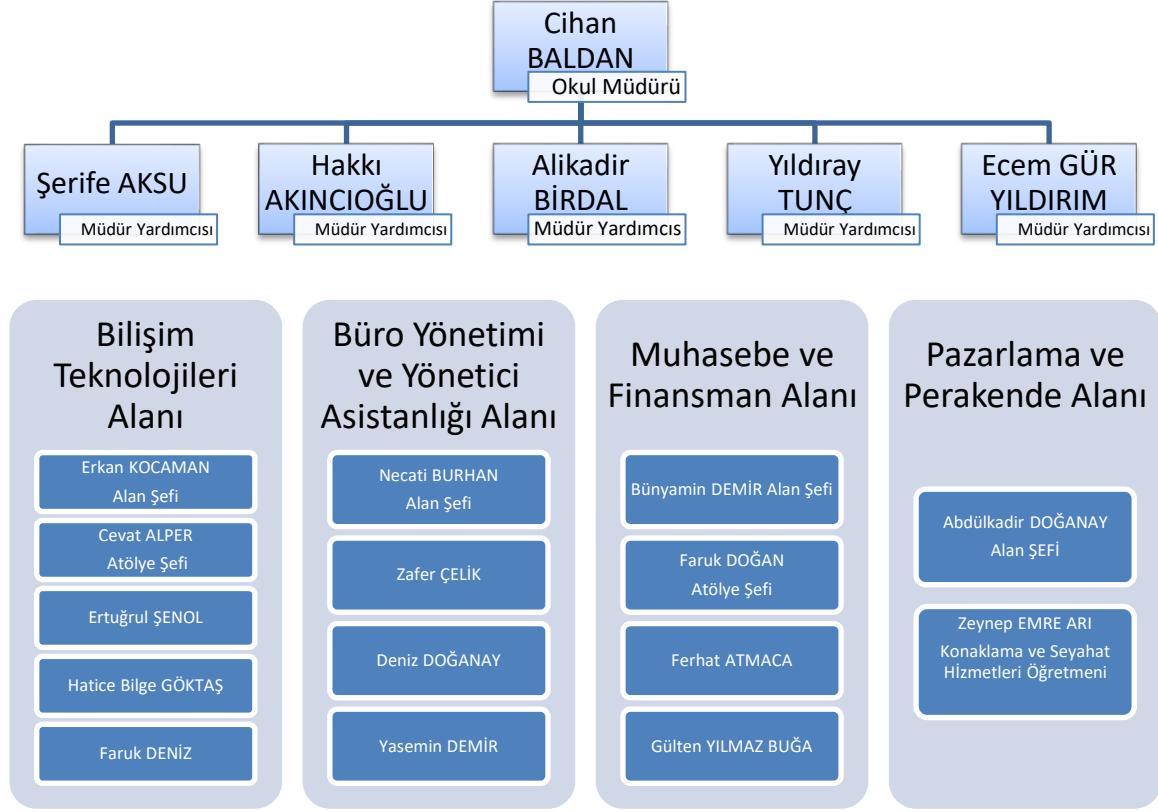


## 2.7 Kuruluş İçi Analiz

1

Bu bölümde; teşkilat yapısı, insan kaynaklarının yetkinlik düzeyi, kurum kültürü, teknoloji ve bilişim altyapısı, fiziki ve mali kaynaklara ilişkin analizlere yer verilmiştir.

### 2.7.1 Teşkilat Şeması



### KÜLTÜR BRANŞI ÖĞRETMENLERİ

Tanzer DURSUN Türk Dili ve Edebiyatı Öğretmeni	Berna ÖZCAN Türk Dili ve Edebiyatı Öğretmeni	Hatice BAKIM GÜNEŞ Türk Dili ve Edebiyatı Öğretmeni	Mehmet Cihat LIMAN Türk Dili ve Edebiyatı Öğretmeni	Seher SEFA Fizik Öğretmeni
Emre BENZER Matematik Öğretmeni	İrem Hamide YILDRIM Matematik Öğretmeni	Halil KARATEKE Matematik Öğretmeni	Nilüfer DURSUN Tarih Öğretmeni	Gökhan DÖNMEZ Tarih Öğretmeni
Azer DİRSEK İngilizce Öğretmeni	Selma ERGÜL ŞEMET İngilizce Öğretmeni	Olca GÜNEŞ YAZAR Kimya Öğretmeni	Elif ÖZBİLGİÇ Biyoloji Öğretmeni	Leyla KARABULUT Coğrafya Öğretmeni
Öznur ÇAĞLAR Din Kültürü ve Ahlak Bilgisi Öğretmeni	Mücahide ABAY Din Kültürü ve Ahlak Bilgisi Öğretmeni	Turgut GÜNHAN Beden Eğitimi ve Spor Öğretmeni	Sefa TÜTÜNCÜ Beden Eğitimi ve Spor Öğretmeni	İsmail LOYAN Psikolojik Danışman ve Rehber Öğretmen
	Mustafa KORKMAZ VHKİ	Murat KAMAN Yard. Personel		

## 2.7.2 İnsan Kaynakları

Bu bölümde; okulumuz personeline ilişkin nicel veriler ile personelin sahip olduğu niteliklerin analizi yapılmıştır.

Okul/kurumda çalışanlar ve görevleri belirlenir. Ayrıca;

- Kurumun sahip olduğu toplam norm kadro sayısı,
- Çalışan toplam personel sayısı,
- İhtiyaç duyulan branşlar ve ihtiyaç sayısı,
- Buna bağlı olarak yapılan istihdam sayısı,
- Personelin nasıl atandığı,
- Varsa geçici personelin alındığı kaynağı,
- Kadrosu olmayıp da sözleşmeli çalıştırılan personelin sayısı,
- Eğitim düzeyi, gönüllü olarak aldığı diğer görevler,
- Okul/kuruma son -en az- iki yılda gelen giden personel sayısı mümkün ise neden okul/kurumdan tayin istedikleri,
- Ortalama okulda çalışma yılı,
- Ortalama hizmet içi eğitim saati,
- Çalışana verilen ödül ve ceza sayısı gibi hususlar tablo hâlinde düzenlenebilir.
- Okul/kurumda çalışan yönetici, öğretmen, diğer personelin görevlerinin neler olduğu belirlenmelidir.

*Tablo 5. Çalışanların Görev Dağılımı*

Çalışanın Ünvanı	Görevleri
<b>Okul /Kurum Müdürü</b>	<b>Yönetim</b> *Müdür, Türk millî eğitiminin genel amaçlarına ve temel ilkelerine uygun olarak Anayasa, kanun, tüzük, yönetmelik, yönerge, genelge ve diğer ilgili mevzuat hükümleri doğrultusunda okulun amaçlarını gerçekleştirmek üzere tüm kaynakların etkili ve verimli kullanımından, ekip ruhu anlayışıyla yönetiminden ve temsilinden birinci derecede sorumlu eğitim ve öğretim lideridir. Müdür, okulu bünyesindeki kurul, komisyon ve ekiplerle iş birliği içinde yönetir. *Müdür, müdür başyardımcısı ve müdür yardımcısı çalışmalarını valilikçe belirlenen mesai saatleri dâhilinde yapar; görevin gerektirdiği durumlarda mesai saatleri dışında da çalışmalarını sürdürür. *Müdür, görevinde sevgi ve saygıya dayalı, uyumlu, güven verici, örnek tutum ve davranış içinde bulunur; mevzuatın kendisine verdiği

	<p>yetkileri kullanır.</p> <p>*Müdür eğitim-öğretimin amacına ulaşması için yıl boyu yapılacak çalışmalar için planlama faaliyetlerine rehberlik eder.</p> <p>*Müdür mesleki eğitimle ilgili iş ve işlemleri takip eder.</p> <p>*İşletmelerde mesleki eğitimle ilgili olarak öğrencilerin sigorta, ücret ve eğitimleriyle ilgili iş ve işlemleri takip eder.</p> <p>*Öğrenci taşıma uygulamasına ilişkin Millî Eğitim Bakanlığı Taşıma Yoluyla Eğitime Erişim Yönetmeliğinde yer alan görevleri yerine getirir.</p>
<p><b>Müdür Yardımcısı</b></p>	<p><b>Öğrenci işleri, Mali ve idari İşler, MESEM, MAÖL</b></p> <p>*Müdür yardımcısı eğitim, öğretim ve yönetim işlerinin planlı, düzenli ve amacına uygun olarak yürütülmesinden müdüre ve müdür başyardımcısına karşı sorumludur.</p> <p>*Okulun her türlü eğitim-öğretim, yönetim, öğrenci, personel, tahakkuk, ayniyat, yazışma, sosyal etkinlikler, yatılılık, bursluluk, güvenlik, beslenme, bakım, nöbet, koruma, temizlik, düzen, halkla ilişkiler gibi işleriyle ilgili olarak okul müdürü tarafından verilen görevleri yapar</p> <p>*Müdür yardımcıları, görev tanımında belirtilen diğer görevleri de yapar. Ders programları, Sosyal Etkinlikler, Öğretmenler kurulu, ŞÖK Toplantılarını yapmak, öğrenci devamsızlıkları, sınavların planlanması, e-okul işlemleri, kayıt işlemleri, nakil işlemleri, kantin denetimi, HYS işlemleri, KBS işlemleri, DYS gelen evrak, DYS müdür yardımcısının görevleri arasındadır.</p>
<p><b>Koordinatör Müdür Yardımcısı</b></p>	<p>*İşletmelerdeki mesleki eğitimde işyerlerinin belirlenmesi, eğitimin planlanması, koordinasyonu, uygulanması ve izlenmesi ile okulun araştırma-geliştirme çalışmalarını yürütmek amacıyla atölye ve laboratuvar öğretmenleri arasından görevlendirilen bir müdür yardımcısı, okul müdürlüğünce koordinatör müdür yardımcısı olarak görevlendirilir.</p> <p>*İşletmelerde Beceri Eğitimiyle ilgili tüm iş ve işlemleri (usta öğretici ve eğitici personelin hizmet içi eğitim almasını, işletmelerde mesleki eğitim gören, tamamlayıcı eğitime devam eden veya staj çalışması yapan öğrencilerin sigortalılıkla, devamsızlıkla, koordinatör öğretmenlerin takibi) takip eder.</p>

	<p>*Müdür tarafından verilen görevin gerektirdiği diğer görev ve sorumlulukları yerine getirir.</p>
<b>Atölye ve Bölüm Şefleri</b>	<p>*Alanın bina, eşya, makine-teçhizat ve diğer taşınırların bakım, onarım, koruma, saklama ve kullanıma hazır bulundurulmasını sağlar.</p> <p>*Öğrencilerin atölye ve laboratuvarlarda yapacakları uygulamalarla ilgili araç-gereç ve malzemelerin önceden hazırlanması için ilgililerle iş birliği yapar, kayıtlarını tutar.</p> <p>*İş kazası, meslek hastalıkları, yangın ve diğer tehlikelere karşı iş sağlığı ve güvenliğinin sağlanması konusunda özel eğitim ihtiyacı olan öğrencileri de dikkate alarak gerekli önlemlerin alınmasını sağlar.</p> <p>*Çalışma ortamını temiz tutma alışkanlığının öğrencilerde davranış hâline getirilmesi için çaba gösterir.</p> <p>*Her öğretim yılı başında alan/bölüm, atölye ve laboratuvarında görevli personel arasında iş bölümü yapar ve onay için okul müdürlüğüne sunar. Alanıyla/bölümüyle ilgili çalışmalarda diğer alanlarla/bölümlerle iş birliği yapar.</p> <p>*Alan/bölüm zümre öğretmenleri kuruluna başkanlık eder. Atölye ve laboratuvar şefleri, alan öğretmenleri, uzman, usta öğretici ve teknisyenler ile zümre toplantıları yapar. Alınan kararları müdürün onayına sunar.</p> <p>*Mezunları izleme ve işe yerleştirme çalışmalarını ilgili alan öğretmenleriyle birlikte yürütür.</p>
<b>Öğretmenler</b>	<p>*Öğretmenler görevlerini Türk millî eğitiminin genel amaçlarına ve temel ilkelerine uygun olarak ilgili mevzuat hükümleri doğrultusunda yapmakla yükümlüdür.</p> <p>*Öğretmen çağın bilgi ve teknolojik gelişmelerine bağlı olarak, toplumun ihtiyaçları doğrultusunda bireyin yetiştirilmesi, geliştirilmesi, değerlerine bağlı nitelikli bir insan olarak topluma kazandırılmasına yönelik çalışmalar yaparak toplumsal kalkınmada belirleyici ve öncü bir rol üstlenir.</p> <p>*Sınıf düzeninden ve yönetiminden sorumlu olan öğretmen, eğitim ve öğretimin gerektirdiği fiziksel ve psikolojik ortamı hazırlar. İzleyeceği programı, yöntem ve teknikleri öğrenciye açıklar. Öğrencilerin araştırarak, yaparak ve yaşayarak öğrenmelerini sağlayacak eğitim ve öğretim teknikleri ile teknolojik kaynakları kullanır.</p> <p>*Örtük programda yer alan ders dışı etkinlikleri amacına uygun bir şekilde yerine getirir.</p>



	<p>*Öğretmenler kurulunda seçildiği komisyon, kurullarda görevini yerine getirir.</p> <p>*Öğrencilerde çevre bilinci, yaşam becerileri ve sorumluluklarını geliştirmek amacıyla eğitim ortamlarının temiz ve düzenli tutulması alışkanlığını kazandırmak için gerekli tedbirleri alır.</p>
<b>Rehber öğretmen</b>	<p>Rehber Öğretmen, öğrencilerin kişisel gelişimini desteklemek ve öğretim hedeflerine ulaşabilmelerini sağlamak için öğrencilere rehberlik ve danışmanlık hizmeti sunar. Bu görevi gerçekleştirirken ebeveyn, yönetici ve diğer öğretmenlerle birlikte çalışır.</p>
<b>Yönetim İşleri ve Büro Memuru</b>	<p><b>Veri Girişi, Evrak Takibi</b></p> <p>*Müdür veya müdür yardımcıları tarafından kendilerine verilen yazı ve büro işlerini yaparlar.</p> <p>*Gelen ve giden yazılarla ilgili dosya ve defterleri tutar, yazılanların asıl veya örneklerini dosyalar ve saklar, gerekenlere cevap hazırlarlar.</p> <p>*Memurlar, teslim edilen gizli ya da şahıslarla ilgili yazıların saklanmasından ve gizli tutulmasından sorumludurlar.</p> <p>*Öğretmen, memur ve hizmetlilerin özlük dosyalarını tutar ve bunlarla ilgili değişiklikleri günü gününe işlerler.</p> <p>*Arşiv işlerini düzenlerler.</p> <p>*Öğretmenlerin kademe- terfi işlemlerini ve faturaların girişini yapar.</p>
<b>Yardımcı Hizmetler Personeli</b>	<p><b>Okulun çevresinin genel temizliği</b></p> <p>*Yardımcı hizmetler sınıfı personeli, okul yönetimince yapılacak plânlama ve iş bölümüne göre her türlü yazı ve dosyayı dağıtmak ve toplamak,</p> <p>*Başvuru sahiplerini karşılamak ve yol göstermek,</p> <p>*Hizmet yerlerini temizlemek,</p> <p>*Aydınlatmak ve ısıtma yerlerinde çalışmak,</p> <p>*Okula getirilen ve çıkarılan her türlü araç-gereç ve malzeme ile eşyayı taşıma ve yerleştirme işlerini yapmakla yükümlüdürler.</p> <p>*Bu görevlerini yaparken okul yöneticilerine ve nöbetçi öğretmene karşı sorumludurlar.</p>

**Tablo 6. İdari Personelin Hizmet Süresine İlişkin Bilgiler**

Hizmet Süreleri	2024 Yıl İtibarıyla	
	Kişi Sayısı	%
1-4 Yıl	-	-
5-6 Yıl	-	-
7-10 Yıl	1	18
10.....Üzeri	5	72

**Tablo 7. Öğretmenlerin Hizmet Süreleri (Yıl İtibarıyla)**

Hizmet Süreleri	Branşı	Kadın	Erkek	Hizmet Yılı	Toplam
1-3 Yıl	Coğrafya	1		1	1
4-6 Yıl	Kültür /Atölye-Lab	2	2	4-6	4
7-10 Yıl	Kültür /Atölye-Lab	7	5	7-10	12
11-15 Yıl	Kültür /Atölye-Lab	4	5	11-15	9
16-20	Kültür /Atölye-Lab	1	2	16-20	3
20 ve üzeri	Kültür /Atölye-Lab	4	8	20 ve üzeri	12

**Tablo 8. Kurumdaki Mevcut Hizmetli/ Memur Sayısı**

	Görevi	Erkek	Kadın	Eğitim Durumu	Hizmet Yılı	Toplam
1	Memur	1		Ön lisans	24	1
2	Hizmetli	1		Lise	14	1

**Tablo 9. Okul/kurum Rehberlik Hizmetleri**

Mevcut Kapasite				Mevcut Kapasite Kullanımı ve Performans					
Psikolojik Danışman Norm Sayısı	Görev Yapan Psikolojik Danışman Sayısı	İhtiyaç Duyulan Psikolojik Danışman Sayısı	Görüşme Odası Sayısı	Danışmanlık Hizmeti Alan			Rehberlik Hizmetleri ile İlgili Düzenlenen Eğitim/Paylaşım Toplantısı vb. Faaliyet Sayısı		
				Öğrenci Sayısı	Öğretmen Sayısı	Veli Sayısı	Öğretmenlere Yönelik	Öğrencilere Yönelik	Velilere Yönelik
2	1	1	1	125	10	27	2	4	1

### 2.7.3 Teknolojik Düzey

Okulumuzun teknolojik altyapısı ve teknolojiyi kullanabilme düzeyine ilişkin analizi yapılmıştır.

**Tablo 10. Teknolojik Araç-Gereç Durumu**

Araç-Gereçler	Mevcut Durum	İhtiyaç
Akıllı Tahta	19	1
Bilgisayar ve donatıları	74	30
Projeksiyon	5	-
Yazıcı/ fotokopi makinesi	5	5
Güvenlik Kameraları	24	-

*Tablo 11. Fiziki Mekân Durumu*

<b>Fiziki Mekân</b>	<b>Var</b>	<b>Yok</b>	<b>Adedi</b>	<b>İhtiyaç</b>
<b>Öğretmen Çalışma Odası</b>		<b>X</b>		
<b>Ekipman Odası</b>	<b>X</b>		<b>1</b>	
<b>Kütüphane</b>		<b>X</b>		<b>VAR</b>
<b>Rehberlik Servisi</b>	<b>X</b>		<b>1</b>	
<b>Resim Odası</b>		<b>X</b>		<b>YOK</b>
<b>Müzik Odası</b>		<b>X</b>		<b>YOK</b>
<b>Çok Amaçlı Salon</b>	<b>X</b>		<b>1</b>	
<b>Spor Salonu</b>		<b>X</b>		<b>VAR</b>
<b>Futbol Sahası</b>	<b>X</b>		<b>1</b>	
<b>Depolar</b>	<b>X</b>		<b>2</b>	
<b>Güvenlik Kulübesi</b>	<b>X</b>		<b>1</b>	
<b>Otopark</b>		<b>X</b>		<b>VAR</b>

## 2.7.4 Mali Kaynaklar

Okul/Kurumun mali kaynak analizi aşağıda belirtilmiştir.

Okulumuz mali işleri, Okul Müdürü Cihan BALDAN kontrolünde Müdür Yardımcısı Alikadir BİRDAL ve okulumuzda görevli VHKİ Mustafa KORKMAZ tarafından yürütülmektedir.

*Tablo 12. Kaynak Tablosu*

<b>Kaynaklar</b>	<b>2023</b>	<b>2024</b>	<b>2025</b>	<b>2026</b>	<b>2027</b>	<b>2028</b>
Genel Bütçe	74.500	86.750	125.000	147.000	180.000	230.000
Okul Aile Birliği	40.500	139.000	150.000	165.000	180.000	185.000
Özel İdare	-	-	-	-	-	-
Kira Gelirleri	17.000	60.000	75.000	90.000	105.000	120.000
Döner Sermaye	-	-	-	-	-	-
Dış Kaynak/Projeler	-	-	-	-	-	-
Diğer	-	-	-	-	-	-
<b>TOPLAM</b>	<b>132.000</b>	<b>285.750</b>	<b>350.000</b>	<b>402.000</b>	<b>465.000</b>	<b>535.000</b>

*Tablo 13. Gelir-Gider Tablosu*

<b>YILLAR</b>	<b>2021</b>		<b>2022</b>		<b>2023</b>	
	<b>GELİR</b>	<b>GİDER</b>	<b>GELİR</b>	<b>GİDER</b>	<b>GELİR</b>	<b>GİDER</b>
Temizlik		12.739,83		60.866,20		46.355
Küçük Onarım		-		-		1.999
Bilgisayar Harcamaları		-		-		-
Büro Makinaları Harcamaları		13.931		33.733,64		30.127,62
Telefon	51.173,8	3.707,75	115.813,01	3.822,25	93.483,15	5777,75
Sosyal Faaliyetler		-		-		-
Kırtasiye		20.798,22		17.391,02		9223,78
<b>GENEL TOPLAM</b>		<b>51.173,8</b>		<b>115.813,01</b>		<b>93.483,15</b>

## 2.7.5 İstatistiki Veriler

Okul/kurumla ilgili her türlü sayısal veriler geriye dönük olarak (en az 3 yıllık) verilir. İstatistiki veriler kapsamında incelenecek hususlar;

- Öğrenci durumu (genel mevcut, ortalama sınıf mevcudu, mevcudu en fazla olan ve en az olan sınıf mevcudu sayısı, kaynaştırma eğitime tabi öğrenci sayısı vs.)

SINIFLAR	2021			2022			2023		
	Kız	Erkek	Toplam	Kız	Erkek	Toplam	Kız	Erkek	Toplam
9-A	17	16	33	19	12	31	12	25	37
9-B	7	9	16	12	22	34	16	21	37
9-C	14	15	29	17	11	28	27	13	40
9-D	3	22	25	3	25	28	7	30	37
10-A	12	18	30	14	12	26	21	7	28
10-B	5	20	25	5	10	15	8	6	14
10-C	13	15	28	11	4	15	17	7	24
10-D	14	20	34	6	23	29	3	24	27
11-A	14	10	24	5	11	16	11	8	19
11-B	4	11	15	4	10	14	5	9	14
11-C	10	17	27	10	11	21	5	6	11
11-D	6	22	28	10	14	24	2	20	22
12-A	9	9	18	14	9	23	6	12	18
12-B	3	8	11	5	12	17	4	10	14
12-C	9	4	13	10	18	28	10	12	22
12-D	8	9	17	5	22	27	8	15	223
Ortalama	9,25	14,06	23,31	9,375	14,12	23,5	10,12	14,06	24,18

Yukarıda verilen tablodan hareketle;

Hasan Celal Güzel Mesleki ve Teknik Anadolu Lisesi her geçen gün daha fazla tercih edilen bir okul olmuştur. Sınıf mevcudları bakımından en fazla 40 öğrenci, en az 11 öğrenci ile ders yapılmıştır.

Okulumuzda ikisi sürekli devamsız 8 kaynaştırma öğrencisi bulunmaktadır. Daha önceki eğitim öğretim yıllarında da benzer sayılar mevcuttur.

- Öğrenci kursları (kurs açılan dersler, katılan öğrenci sayısı, görev alan öğretmenlerin sayısı, kursun akademik başarıya olan katkısı vs.)

Öğrencilerimizin son sınıfta İşletmelerde Beceri Eğitimi almaları Destekleme ve Yetiştirme kurslarına olan talebin önüne geçmektedir. 2023 yılında okulumuz Mustafakemalpaşa ilçesinde bulunan Mesleki ve Teknik Anadolu Liselerinin kurs merkezi olarak tayin edilmelerine rağmen 4 okuldan toplam 12 öğrenci için sadece Matematik ve Türk Dili ve Edebiyatı derslerinden kurs açılmış, devam eden günlerde devamsızlığın çoğalması ile kurs erken kapanmıştır.

- Okul/kurumun akademik başarısı (ulusal düzeyde yapılan sınavlarda başarı sağlayan öğrenci sayısı ve mevcuda oranı, il başarı sırası, sınıfını doğrudan geçen öğrenci sayısı/oranı, sınıf tekrarı yapan öğrenci sayısı/oranı vb.)

2020-2021 eğitim öğretim yılı, Koronavirüs Pandemisi nedeniyle sınıf tekrarına öğrenci kalmamış, öğrenciler başarısız olduğu derslerden sorumlu olarak bir üst sınıfa geçmiştir.

2021-2022 eğitim öğretim yılında okulumuzda eğitim gören 373 öğrenciden 296'sı bir üst sınıfa geçmiştir. Bir üst sınıfa geçen öğrencilerin oranı %79,35 olarak hesaplanmıştır. 77 öğrencimizin ise sınıf tekrarına kaldığı görülmektedir. oran olarak ise %20,65'e tekabül etmektedir.

2022-2023 eğitim öğretim yılında okulumuzda eğitim gören 376 öğrencinin 323'ü bir üst sınıfa geçerken 53 öğrencimiz sınıf tekrarına kalmıştır. Sınıfı geçenlerin oranı %85,90; tekrara kalan öğrencilerin oranı ise %14,09'dur.

- Okul/kurumda yapılan sosyal faaliyetlerin (kutlamalar, anma günü, kermes vb.) neler olduğu, bunlarda görev alan öğretmen, öğrenci velilerin sayısı, katılım oranı belirtilir.

2021-2022 eğitim öğretim yılı 4006 TÜBİTAK bilim fuarı kapsamında 11 öğretmenimiz 75 öğrencimizle 25 proje sunumu yapmıştır.

2022 ve 2023 eğitim öğretim yılında okulumuz 24 Kasım Öğretmenler Günü ilçe programında görev almış; karşılmalarda 10'ar öğrenci, emekli öğretmen ziyaretlerinde 5'er öğretmen bulunmuştur.

- Okul/kurumda yapılan kültürel faaliyetlerin (gezi, sergi vb.) neler olduğu; kültürel faaliyetlerde görev alan öğretmen, öğrenci velilerin sayısı, katılım oranı belirtilir.

Okulumuzda her sene öğretmen ve öğrencileriyle üniversite tanıtım gezileri, kültür gezileri, kitap fuarı gezisi gibi geziler düzenlenmektedir. Her gezide yaklaşık 42 öğrenci 2 öğretmen görev almaktadır. Aynı zamanda kurum kültürünün gelişmesine katkıda bulunması adına ayrıca öğretmen gezileri, piknikleri düzenlenmekte 25 civarı öğretmen katılım sağlamaktadır.

- Spor kulübü faaliyetleri (Hangi branşlarda takım oluşturulduğu, antrenör sayısı, lisanslı öğrenci sayısı, bu alanda kazanılan başarılar, mezun olduktan sonra spora devam eden öğrenci sayısı vb. belirtilir.),

Okulumuzda kız voleybol takımı, kız basketbol takımı, erkek voleybol takımı, erkek basketbol takımı, erkek futsal takımı, dart takımı, masa tenisi takımı, koşu/atletizm, oryantiring takımları kurulmuştur. Okulumuz Beden Eğitimi ve Spor Eğitimi Öğretmeni Turgut Günhan tarafından öğrenciler maçlara ve turnuvalara öğrenci hazırlanmaktadır. Okulumuzun masa tenisinde 2.lık, darta 2.lık, kız voleybol takımında 3.lük, erkek voleybol takımında 2.lık, oryantiring bölge şampiyonasında 4.lük, koşu/atletizmde ilçe 4.lüğü derecelerini kazanmıştır.

- Öğrenci devam durumu (öğrencilerin devamsızlık ortalaması, önceki yılda devamsızlıktan kalan öğrenci sayısı, bu yıl sürekli devamsızlık yapan öğrenci sayısı, önceden devamsız olup da devamı sağlanan öğrenci sayısı),

- Sosyal kulüplerin çalışması (kurulan sosyal kulüpler ve bunların gerçekleştirdiği projeler),

Okulumuzda son 3 yıl içinde Kültür-Edebiyat Kulübü, Kütüphanecilik Kulübü, Spor Kulübü,, Yeşilay Kulübü, Sağlık ve Çevre Temizlik Kulübü, Kızılay Kulübü, Afete Hazırlık Kulübü, Değerler Kulübü, Düşünce ve Medeniyet Kulübü, Atatürkçü Düşünce Kulübü kurulmuştur. kulüpler okul idaresi tarafından kendilerine verilen belirli gün ve haftalarla ilgili duvara panosu ve/veya okul programı hazırlamıştır. Bunun dışında "Mavi Kapak" projesi, ağaç dikimi projesi, Kan Bağışı farkındalık için Broşür hazırlama ve dağıtım, Mustafakemalpaşa İtfaiyesi ile birlikte yangın ve depremden korunma eğitimi gibi çalışmalar yapmışlardır.

- Personel devam durumu (personelin sevk alma durumu, zorunlu izinler hariç alınan izin süreleri, sevk alma sıklığı-haftalık sevk sayısı-alınan rapor sayısı),

Okulumuz bünyesinde idari kadroda bulunan personellerin izinleri yaz dönemine denk gelen yıllık izinler olmakla birlikte ortalama 20 gün civarındadır. Hastalık istirahat raporu alan idari personel çok nadir olduğundan ortalamaya dahil edilmemektedir. Okulumuz bünyesinde derse giren kadrolu, sözleşmeli ve görevlendirme öğretmenler içerisinde sürekli tedavi gerektiren hastalığı bulunan, gebe, yeni doğum yapmış veya doğum öncesi izninde bulunan, genel hastalıklardan etkilenen ve birinci derece yakınının rahatsızlığı için mazeret izni kullanan personeller bulunmaktadır. Yukarıda sayılan

nedenler dolayısıyla öğretmenlerin raporlu/izinli gün sayıları ortalaması fazla görünmektedir. Her ay 4 öğretmenimiz ortalama 2 günlük rapor getirmektedir.

- Rehberlik hizmetleri (yararlanan öğrenci sayısı ve diğer faaliyetleri),

Okulumuz Psikolojik Danışmanı ve Rehber Öğretmeni İsmail Loyan isteğe bağlı olarak görüşme odasında öğrenci ve velilerle önleyici rehberlik kapsamında görüşmeler, ders çalışma programı gibi konularda görüşmeler yapmaktadır. Disiplin kuruluna sunulmak üzere okul müdürlüğünden iletilen dilekçelerdeki öğrencilerle görüşmeleri ile birleştiğinde yıllık ortalama 135 öğrenci ve ortalama 20 veli ile görüşme yapılmaktadır. ayrıca son sınıf öğrencilerine sınav sistemi hakkında bilgilendirme, tercih dönemi danışmanlık hizmetleri, bağımlılıkla mücadele seminerleri, güvenli internet kullanımı semineri gibi öğrenci topluluklarına seminerler düzenlenmektedir.

- Engelli öğrenciler için kolaylaştırıcı çalışmalar (engelli öğrencilerin sayısı ve engel çeşitleri ile bunların yaşamını kolaylaştırmak için alınan önlemler),

Okulumuzda hafif düzey zihinsel engel dışında engelli öğrenci bulunmamaktadır. Ancak okul giriş merdiven basamakları yanında engelli rampası bulunmaktadır. Okul içerisinde engelli asansörü bulunmamaktadır.

- Okulun dış çevre (MEB, belediye, AB, TÜBİTAK, MEM) tarafından düzenlenen faaliyet ve projelere katılma ve bu projelerden yararlanma durumu,

Okulumuzda okumakta olan yabancı uyruklu 3 öğrenci ile 1 Türk öğrenciye AB destekli PIKTES projesi kapsamında burs sağlanmıştır. Düzenli olarak öğrenci devamsızlığı PIKTES sistemi üzerinden bilgilendirilmektedir. Bursa Büyükşehir Belediyesi tarafında verilen “Burskoop” üzerinden 9 öğrenci burs ile desteklenmektedir.

Okulumuzda TÜBİTAK etkinlikleri kapsamında bilim fuarı düzenlenmiştir. Okulumuzda Muhasebe ve Finansman Alanı Öğretmeni Ferhat ATMACA ile Büro Yönetimi ve Yönetici Asistanlığı Öğretmeni Yasemin Demir’in oluşturdukları projeler ile E-Twinning’e başvurmuş, projeleri onaylanarak okulumuza E-twinning okul etiketi kazandırmışlardır.

Okulumuz Milli Eğitim Bakanlığı ve Mesleki ve Teknik Eğitim Genel Müdürlüğü üzerinden gönderilen her projede yer almış öğrenci ve öğretmenlerimizin gayretleri ile Meslek Liseliler Ailelerle Buluşuyor/Meslek Liseliler Hayata Dokunuyor/ Ben Her Yerde Varım projeleriyle Mustafakemalpaşa ilçesinde önemli kazanımlar elde etmiştir.

- Okul/kuruma ulaşım,

Okulumuz ilçe merkezinde oluşu nedeniyle öğrencilerimizin önemli bir kısmı yürüyerek, bir kısmı belediye bağlı halk otobüsleri ve dolmuş-taksilerle okula gelmektedir. Ayrıca okulumuz Taşıma merkezi okul olduğundan kırsal mahallelerden taşıma servisleriyle öğrencilerimiz okullarına gelmektedir.

- Fiziki mekânlar (Spor salonu, çok amaçlı salon, BTS, laboratuvar, sınıflar, idari odalar, öğretmenler odası vs. kullanıma uygunluğu, kullanılma sıklığı, binanın dış ve iç ses yalıtımı, danışma, ziyaretçi odası vs. belirtilmelidir.),



Okulumuzda bulunan iç ve dış mekânlar aşağıdaki şekildedir:

Mekan	Sayı	Kullanım sıklığı	Kullanım uygunluğu
<b>Müdür odası</b>	1	Çok sık	Uygun, yalıtım yeterli, güvenlik önlemleri alınmış
<b>Müdür yardımcısı odası</b>	3	Çok sık	Uygun
<b>Öğretmenler odası</b>	1	Çok sık	Uygun
<b>Sınıflar</b>	14	Çok sık	Uygun
<b>Meslek Dersleri Laboratuvarları</b>	6	Çok sık	Uygun
<b>Çok amaçlı salon</b>	1	Sık	Uygun, 70 kişi kapasite, ses ve görüntü sistemi yetersiz
<b>Kantin/yemekhane</b>	1	Çok sık	Uygun ancak yetersiz
<b>Spor odası</b>	1	Sık	Uygun
<b>Rehberlik servisi</b>	1	Sık	Uygun değil, mekan yetersizliği nedeniyle sonradan oluşturulmuş
<b>İç depo</b>	3	Nadiren	Uygun
<b>Dış depo</b>	1	Nadiren	Uygun
<b>Futbol sahası</b>	1	Çok sık	Uygun
<b>Bahçe içi Voleybol/basketbol sahaları</b>	1	Çok sık	Kullanılabilir ancak zemin asfalt
<b>Güvenlik kulübesi</b>	1	Kullanılmamaktadır	Uygun
<b>Mini mutfak</b>	1	Çok sık	Uygun

- Kantin, yemekhane (kantinin işletilme biçimi, ihtiyacı karşılama düzeyi, okula getirisi, öğrencilerin dışarı gitmesini önleme durumu, faydaları), 16 m2 kantin alanı kullanım amacıyla Milli Emlâk Şefliğinden Okul Aile Birliğine devredilerek ihale edilmiş ve ihale sonucu işletilmeye başlanmıştır. aynı alana okul yönetimi tarafından masa sandalyeler yerleştirilerek taşınmalı öğrencilerin öğle yemeğini yiyebileceği bir yemekhane oluşturulmuştur. Kantinin kira bedeli yeniden ihale sonucu Nisan 2024 itibarıyla 7.500 TL olarak belirlenmiştir. Okul Aile Birliği hesabına düzenli yatırılmaktadır. Kantin içerisinde ürün çeşitliliği yeterli düzeyde olmasına rağmen okulumuzun merkezi konumu, çevrede çok farklı seçenekler sunan işletmelerin varlığı gibi nedenlerle öğrencilerin öğle arası dışarı gitmesi yeteri düzeyde önlenememektedir.

- Isınma durumu (okulun nasıl ısıtıldığı, yakıt türü, ısınmanın tam sağlanıp sağlanmadığı, sağlanıyorsa nedenleri, kalorifer görevlisinin eğitimi, belgesi), Okulumuz doğalgaz sistemiyle ısınmaktadır. Deprem güçlendirmesi nedeniyle bina yenilediğinden yalıtım iyidir, petekler yeni ve temizdir. Dolayısıyla ısınma problemi yaşanmamaktadır.

- Sivil savunma alıřmaları (yangın tertibatı, yangın tp, ikaz alarm zili, elektrik tertibatının kontrol, baca temizlięi, kalorifer kazanın temizlięi, sivil savunma tatbikatı vs.),

Okulumuzda alıřmayan sivil savunma tertibatı yoktur. Dzenli olarak kontroller yapılmaktadır. Ayrıca Okulun Afete Hazırlık Kulb ęretmen organizasyonuyla her yıl hem deprem hem yangın tatbikatları yapılmakta, tahliye planı doęrultusunda gerekli veriler toplanmaktadır.

- Dięer ara ve gereler (Okulda bulunan ders araları genel olarak belirtilir etkin kullanımı ile ilgili yapılan alıřmalar ifade edilir.)

Okulumuzdaki alanların ihtiyacına gre sınıf ve laboratuvarlarda bulunan akıllı tahtaların yanında, laboratuvarlarda atlye ęretmenlerinin kontrolnde bilgisayarlar zerinden ders iřlenmektedir. Biliřim Teknolojileri alanında kullanılan 3D yazıcı modelleme alıřmalarında kullanılmaktadır.

## 2.8 Çevre Analizi (PESTLE)

Çevre analiziyle okul/kurum üzerinde etkili olan veya olabilecek politik, ekonomik, sosyo-kültürel, teknolojik, yasal çevresel dış etkenlerin tespit edilmesi amaçlanmıştır.

*Tablo 14 PESTLE Analiz Tablosu*

<b>Politik-Yasal etkenler</b>	<b>Ekonomik etkenler</b>
<ul style="list-style-type: none"><li>• Kalkınma Planı ve Orta Vadeli Program,</li><li>• Bakanlık, il ve ilçe stratejik planlarının incelenmesi,</li><li>• Yasal yükümlülüklerin belirlenmesi,</li><li>• Oluşturulması gereken kurul ve komisyonlar,</li><li>• Okul/kurum çevresindeki politik durum.</li></ul>	<ul style="list-style-type: none"><li>• Okul/kurumun bulunduğu çevrenin genel gelir durumu,</li><li>• İş kapasitesi,</li><li>• Okul/kurumun giderlerini arttıran unsurlar,</li><li>• Tasarruf sağlama imkânları,</li><li>• İşsizlik durumu,</li><li>• Mal-ürün ve hizmet satın alma imkânları,</li><li>• Kullanılabilir bütçe</li></ul>
<b>Sosyokültürel etkenler</b>	<b>Teknolojik etkenler</b>
<ul style="list-style-type: none"><li>• Kariyer beklentileri,</li><li>• Ailelerin ve öğrencilerin bilinçlenmeleri,</li><li>• Aile yapısındaki değişimler (geniş aileden çekirdek aileye geçiş, erken yaşta evlenme vs.),</li><li>• Nüfus artışı,</li><li>• Göç,</li><li>• Nüfusun yaş gruplarına göre dağılımı,</li><li>• Hayat beklentilerindeki değişimler (Hızlı para kazanma hırısı, lüks yaşama düşkünlük, kırsal alanda kentsel yaşam),</li></ul>	<ul style="list-style-type: none"><li>• Okul/kurumun teknoloji kullanım durumu</li><li>• e- Devlet uygulamaları,</li><li>• Dijital Platformlar üzerinden uzaktan eğitim imkânları,</li><li>• Personelin ve öğrencilerin teknoloji kullanım kapasiteleri,</li><li>• Personelin ve öğrencilerin sahip olduğu teknolojik araçlar,</li><li>• Teknolojinin eğitimde kullanımı</li></ul>
<b>Çevresel Etkenler</b>	
<ul style="list-style-type: none"><li>• Doğal kaynakların korunması için yapılan çalışmalar,</li><li>• Doğal afetler (deprem kuşağında bulunma)</li></ul>	

## 2.9 Güçlü ve Zayıf Yönler ile Fırsatlar ve Tehditler (GZFT) Analizi

Okul/kurumun güçlü ve zayıf yönleri ile okul/kurum dışında oluşabilecek fırsatlar ve tehditler belirlenmiştir.

*Tablo 15 GZFT Analizi*

İç Çevre	
Güçlü Yönler	Zayıf Yönler
Tercih edilen bir okul olmamız	Okul aile birliğinin etkinliklerinin yetersizliği
Öğrencilerimize staj yapacak yer bulmakta zorlanmamamız	Öğrenciler arası sosyal-kültürel ve sosyal-ekonomik farklılıklar
Genç, dinamik ve yeterli öğretmen kadromuz.	Öğrencilerin şiddete ve kötü alışkanlıklara meyilli olması
İşletmelerde Beceri Eğitiminde öğrencilerimizden sektörün memnuniyeti.	Velilerimizin sosyo-ekonomik yeterliliklerinin eksik olması, çocuk eğitiminde yeterli bilgi, becerilere sahip olmaması
Sosyal – sportif faaliyetlerde başarılı olmamız.	Gelişimsel rehberlik anlayışından çok sorunlu öğrencilerle zaman kaybı olması
Beyaz Bayrak okulu olmamız	Bölgesel sanayi gelişmişliğinin yetersiz olması
Şeffaf, paylaşımcı, değişime açık bir yönetim anlayışının bulunması, komisyonların etkili çalışması	Adrese dayalı yerleştirme ile okulumuza sosyo-ekonomik durumu düşük bölgeden fazla sayıda öğrenci gelmesi
Yeniliklerin okul yönetimi ve öğretmenler tarafından takip edilerek uygulanması	İş dünyasının meslek okullarına gereken ilgiyi göstermiyor, iş birliğine gitmiyor olması
Okulumuzun merkezi bir yerde bulunması	Merkezi bir yerde oluşumuz nedeniyle eğlence yerlerine, kafelere, alışveriş merkezlerine vb. yakınlığımız öğrenci güvenliği açısından olumsuzluk yaratmaktadır.
Sektörlere yakınlık ve Sektörlerle bağımızın güçlü oluşu	
Dış Çevre	
Fırsatlar	Tehditler
Bakanlığın mevzuat çalışmalarında yeni sisteme uyum sağlamada yasal dayanaklara sahip olması	Öğrencilerin yetiştiği ortamda aldıkları ahlâk eğitiminin istenen düzeyde olmaması.
Yönetmelik gereği işletmelerde beceri eğitimine devam eden öğrencilerin iş çevresini tanınması	Velilerimizin önemli bir kısmının parçalanmış aile düzeninde olması.
Sıfır Atık projesi kapsamında öğrencilerin çevre duyarlılığının oluşması	Kamuoyunun eğitim öğretim kalitesine ilişkin beklenti ve algısının farklı olması
Ulaşım kolaylığı	Ekonomik yetersizlik yaşayan veli sayılarımızın artması
Sektörlere yakınlık ve Sektörlerle bağımızın güçlü oluşu	Merkezi bir yerde oluşumuz nedeniyle eğlence yerlerine, kafelere, alışveriş merkezlerine vb. yakınlığımız öğrenci güvenliği açısından olumsuz sonuçları
Öğrencilerin diğer ortaöğretim mezunlarına oranla alanlarında iş bulma imkanlarının fazla olması	
Okulumuzda bulunan alanlarla ilgili sektörlere ulaşım kolaylığı	

## 2.10 Tespit ve İhtiyaçların Belirlenmesi

Okulumuzun Durum Analizinin yapılması ile geleceğe yönelim için iyi bir tespit yapılmasını ve ihtiyaçları belirleme imkânı vermektedir. Bu bağlamda kurum dinamiklerinin etraflıca bilinmesini sağlayan başlıklar altında iç ve dış analizler yapılmış ve bu analiz ile pek çok tespitte bulunulmuş ve bazı ihtiyaçlar ortaya çıktığı görülmüştür.

Kurumun güçlü ve zayıf yönlerini tanımanın yanında önüne çıkan fırsatları değerlendirme ve eğitim sürecinde kurum tarafından bunların aktif kullanılabilme kabiliyeti kazandırırken tehditlerin de nasıl üstesinden gelineceği ile ilgili tedbirler alınmasını sağlamaktadır. Bu bağlamda tespit ve ihtiyaçlar tablosu oluşturulmuştur.

### TESPİT ve İHTİYAÇLAR

Öğrencilerin devamsızlığı

Öğretmen yeterlilikleri

Yabancı Dil yeterliliği

Ekonomik durum

Öğrencilerin bilimsel, kültürel, sanatsal ve sportif faaliyetlere katılımının düşük olması

Öğrencilerin ders dışında öğrenme etkinliklerini destekleyecek yenilikçi ve yaratıcı düşünme becerilerini geliştirecek fırsatların yetersiz olması.

Uluslararası programlara katılım durumu

Projelere katılım

Güvenlik

Okul aidiyetinin geliştirilmesi amacıyla öğrenci ve velilere yönelik bilgilendirme ve farkındalık programlarının artırılması

Sosyal kültürel sportif faaliyetlerin desteklenmesinin eğitim sürecine olumlu yansımalarının fark edilmesinin sağlanması

# **3.BÖLÜM**

## **GELECEĞE BAKIŞ**

### 3. GELECEĞE BAKIŞ

Okul Müdürlüğümüzün Misyon, vizyon, temel ilke ve değerlerinin oluşturulması kapsamında öğretmenlerimiz, öğrencilerimiz, velilerimiz, çalışanlarımız ve diğer paydaşlarımızdan alınan görüşler, sonucunda stratejik plan hazırlama ekibi tarafından oluşturulan Misyon, Vizyon, Temel Değerler, okulumuz üst kuruluna sunulmuş ve üst kurul tarafından onaylanmıştır.

#### 3.1 Misyon

Okulumuz, üreten güçlü Türkiye'nin üretim esnasında ihtiyaç duyduğu teknolojik programları bilen ve yeni yazılımlar geliştirebilen, ofis işlemlerini hızlı ve eksiksiz yapabilen, sahaya çıkıp ürünleri pazarlayabilen ve çalıştığı kurumunun hesap işlerini takip eden önemli alanlarında eğitim veren bir kurumdur. Bu nedenle sektörün ihtiyaçlarını bilen ve karşılayabilen öğrenciler yetiştirmek, aynı zamanda bir üst eğitim öğretim kurumuna hazırlayarak öğrencilerimizin kendi yetenek ve ilgileri dâhilinde çizdikleri yolda onlara rehber olmayı, kendisi ve çevresiyle barışık, girişimci, üretken bireyler olmalarında katkı sağlamayı, hem kişisel hem toplumsal olarak ilerlemeyi hedeflemektedir.

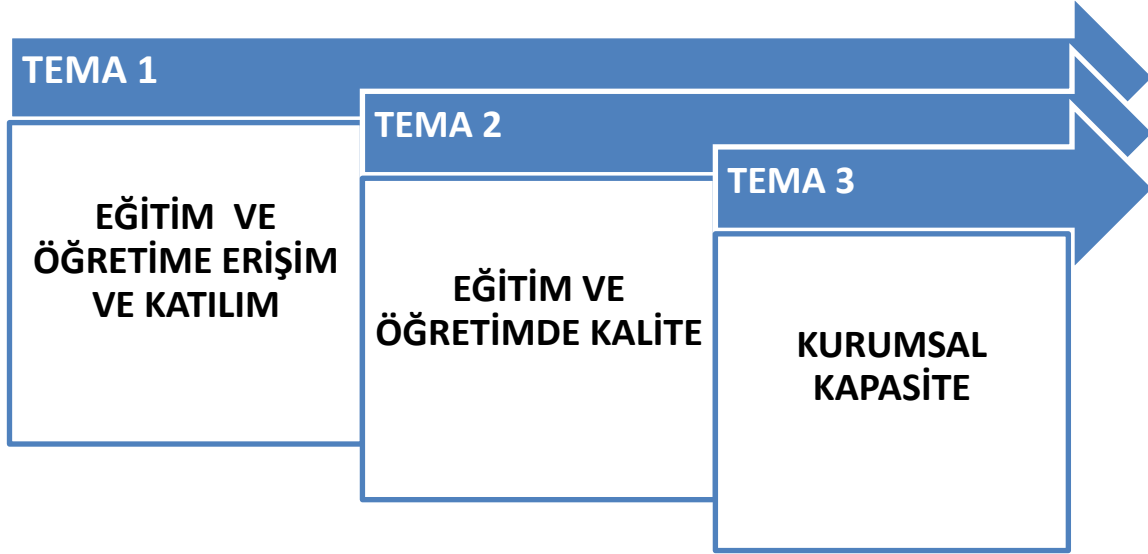
#### 3.2 Vizyon

Okulumuz, verdiği üst düzey eğitim, kullandığı eğitim teknolojileri, eğitim bölgesinde gerçekleştirdiği sosyal ve sportif başarısı ile mesleki ve teknik eğitim kurumlarının en iyisi olmayı, öğrencilerin ilköğretim kademsinden bir sonraki eğitim hayatına geçerken ilk aklına gelen okul olmayı hedeflemektedir.

#### 3.3 Temel Değerler

- a. Fırsat ve imkân eşitliği sağlama
- b. Birey ve toplumun ihtiyaçlarını esas almak
- c. Milli ve manevi değerlerimize bağlı erdemli nesiller yetiştirmek
- d. Girişimcilik ruhunu taşıyan bireyler yetiştirmek
- e. Yönetim ve karar almada demokratik katılım
- f. Şeffaf ve hesap verebilir bir yönetim anlayışına sahip olmak
- g. Öğrencilerimizi sevgi, saygı, hoşgörü temelinde değerli hissettirmek
- h. Kendimiz için istediğimizi başkaları için de istemek
- i. Her türlü yapıcı eleştiri ve önerilere açık olmak
- j. İmkân ve kabiliyetlerimizi verimli ve etkin olarak kullanmak

### 3.4 Amaç, Hedef ve Performans Göstergesi ile Stratejiler



#### TEMA I: EĞİTİM VE ÖĞRETİME ERİŞİM

Eğitim ve öğretime erişim okullaşma ve okul terki, devam ve devamsızlık, okula uyum ve oryantasyon, özel eğitime ihtiyaç duyan bireylerin eğitime erişimi, yabancı öğrencilerin eğitime erişimi ve hayat boyu öğrenme kapsamında yürütülen faaliyetlerin ele alındığı temadır.

#### TEMA II: EĞİTİM VE ÖĞRETİMDE KALİTENİN ARTTIRILMASI

Eğitim ve öğretimde kalitenin artırılması başlığı esas olarak eğitim ve öğretim faaliyetinin hayata hazırlama işlevinde yapılacak çalışmaları kapsamaktadır. Bu tema altında akademik başarı, sınav kaygıları, sınıfta kalma, ders başarıları ve kazanımları, disiplin sorunları, öğrencilerin bilimsel, sanatsal, kültürel ve sportif faaliyetleri ile istihdam ve meslek edindirmeye yönelik rehberlik ve diğer mesleki faaliyetler yer almaktadır.

#### TEMA III: KURUMSAL KAPASİTE

Kurumsal kapasite kısaca “arzu edilen sonuçları ve çıktıları üretecek yönetim olgunluğu” olarak tanımlanabilir. Kurumun sürdürülebilir başarıyı elde etmesi için temel faaliyetlerine ek olarak kurumsal kapasitesini de planlı ve sistematik olarak geliştirmesi gerekir.



TEMA	EĞİTİM-ÖĞRETİME ERİŞİM ve KATILIM								
<b>Amaç 1</b>	A1. Öğrencilerin eğitim ve öğretime etkin katılımlarıyla süreci tamamlamalarını sağlamak.								
<b>Hedef 1.1</b>	H1.1. Öğrencilerin okula erişim, devam ve okulu tamamlama oranları artırılabacaktır.								
Performans Göstergeleri	Hedef Etkisi	Başlangıç Değeri	2024	2025	2026	2027	2028	İzleme Sıklığı	Rapor Sıklığı
PG1.1.1. Bir eğitim ve öğretim yılında devamsızlık süresi 20 günden (mazeretli ve mazeretsiz) fazla olan öğrenci oranı (%)	%40	175	150	130	120	110	100	AYLIK	6 AYLIK
PG1.1.2. Bir eğitim ve öğretim yılında sınıf tekrar eden öğrenci oranı (%)	%30	52	50	45	42	41	40	YILLIK	YILLIK
PG1.1.3. Bir eğitim ve öğretim yılında örgün eğitimden ayrılan öğrenci oranı (%)	%20	66	62	60	58	56	55	YILLIK	YILLIK
PG1.1.4. Okula kayıt olanların mezun olma oranı (%)	%10	84	60	90	100	110	120	YILLIK	YILLIK
<b>Koordinatör Birim</b>	Okul İdaresi								
<b>İş birliği Yapılacak Birimler</b>	Öğretmenler, Okul Aile Birliği, Kaymakamlık, Mustafakemalpaşa Belediyesi, Bursa Büyükşehir Belediyesi, Sosyal Hizmetler Müdürlüğü, Sosyal Yardımlaşma ve Dayanışma Vakfı, Meslek Odaları ve çeşitli Sivil Toplum Kuruluşları (Ticaret Borsası, Sanayi ve Ticaret Odası)								
<b>Riskler</b>	Öğrencilerin sosyo-ekonomik durumları Ailelerin maddi kaynaklarının yetersizliği Toplumdaki dezavantajlı gruplardan Romanların eğitime bakış açısı Ders geçme başarısının düşüklüğünün devamsızlığı tetiklemesi MESEM, AÖL, MAÖL gibi farklı eğitim programlarının öğrenciyi cezbetmesi								
<b>Stratejiler</b>	S1. Öğrencilerin devamsızlık nedenleri belirlenecek, öğrenci ve veli iş birliğiyle bu nedenleri ortadan kaldırmaya yönelik çalışmalar yürütülecektir. S2. Öğrenci devamsızlığının olumsuz etkilerini azaltmaya yönelik eksik kazanımların giderilmesi, sosyal etkinlikler, uzaktan öğrenme olanaklarına ilişkin farkındalık çalışmaları gibi telafi tedbirleri alınacaktır. S3. Okul ortamının öğrenciler için cazip hale gelmesini sağlayacak sosyal, sportif vb. imkânlar artırılabacaktır. S4. Sınıf tekrarı nedenleri araştırılarak buna yönelik önleyici tedbirler geliştirilecektir.								
<b>Maliyet Tahmini</b>	60.000TL								
<b>Tespitler</b>	Ekonomik durumu iyi olmayan öğrencilerin örgün eğitimden uzaklaşması Öğrencilerin bilimsel, kültürel, sanatsal ve sportif faaliyetlere katılımının düşük olması								
<b>İhtiyaçlar</b>	Maddi yardımlarla öğrencilerin desteklenmesi Devamsızlık takibinde velilerin bilinçlendirilmesi Ortaöğretim kurumları yönetmeliği hakkında öğrencilerin bilgilendirilmesi								

TEMA	EĞİTİM-ÖĞRETİME ERİŞİM ve KATILIM									
<b>Amaç</b>	A1. Öğrencilerin eğitim ve öğretime etkin katılımlarıyla süreci tamamlamalarını sağlamak.									
<b>Hedef</b>	H1.2. Öğrencilerin ders dışı etkinliklere katılım oranları artırılabacaktır.									
Performans Göstergeleri	Hedef Etkisi	Başlangıç Değeri	2024	2025	2026	2027	2028	İzleme Sıklığı	Rapor Sıklığı	
PG 1.2.1 Bir eğitim ve öğretim yılında bilimsel, sosyal, kültürel, sanatsal ve sportif alanlarda kurum içi ve kurum dışı en az iki faaliyete katılan öğrenci oranı (%)	%40	95	110	115	120	125	130	AYLIK	6 AYLIK	
PG1.2.2. Bir eğitim ve öğretim yılında en az iki toplum hizmeti faaliyetine katılan öğrenci oranı (%)	%40	46	50	55	60	65	68	AYLIK	6 AYLIK	
PG1.2.3. Bir eğitim ve öğretim yılında yerel, ulusal ve uluslararası proje, yarışma vb. etkinliklere katılan öğrenci oranı (%)	%20	12	15	18	20	21	23	AYLIK	6 AYLIK	
<b>Koordinatör Birim</b>	Okul Kulüpleri									
<b>İş birliği Yapılacak Birimler</b>	Öğretmenler, Okul Aile Birliği, Kaymakamlık, Mustafakemalpaşa Belediyesi, Bursa Büyükşehir Belediyesi									
<b>Riskler</b>	Öğrencilerin teknoloji kullanım sıklığının çok olması Ailelerin sosyal faaliyet konusunda yeterince destekleyici olmaması Maddi sıkıntıların öğrenci istekliliğinin önüne geçmesi									
<b>Stratejiler</b>	S1. Her bir öğrencinin bir kulüp faaliyetinde aktif olarak yer alması sağlanarak kulüp faaliyetlerinin etkinliği artırılabacaktır. S2. Öğrencilerin seviyelerine uygun olarak toplumsal sorunların çözümüne katkı sağlamak amacıyla afet ve acil durum, çevre, eğitim, spor, kültür ve turizm, sağlık ve sosyal hizmetler alanlarında toplum hizmeti faaliyetlerine katılımları artırılabacaktır. S3. Öğrencilerin yerel, ulusal ve uluslararası proje ve yarışmalara katılmaları teşvik edilecektir. S4. Okulda eğitimi verilen meslek alanlarının öğretim programı kazanımlarına uygun olarak kurum dışı etkinliklere katılım teşvik edilecektir. S5. Okulda oluşturulacak bilim kulübü aracılığıyla yerel düzeyde etkinliklerin düzenlenmesi sağlanacaktır. S6. Sektörle iş birliği içerisinde yürütülen bilimsel, sosyal, kültürel, sanatsal ve sportif alanlardaki faaliyetler artırılabacaktır.									
<b>Maliyet Tahmini</b>	48.000									
<b>Tespitler</b>	Ekonomik Sıkıntılar Güvenlik problemleri									
<b>İhtiyaçlar</b>	Okul aidiyetinin geliştirilmesi amacıyla öğrenci ve velilere yönelik bilgilendirme ve farkındalık programlarının artırılması Sosyal kültürel sportif faaliyetlerin desteklenmesinin eğitim sürecine olumlu yansımalarının fark edilmesinin sağlanması									

TEMA	EĞİTİM-ÖĞRETİMDE KALİTE								
<b>Amaç</b>	A2. Ulusal ve uluslararası alanda mesleki yeterliliği ile kabul gören, mesleki değerlere sahip, yaratıcı, yenilikçi, girişimci, üretken, ekonomiye değer katan ehil işgücü yetiştirilmesi sağlanacaktır.								
<b>Hedef</b>	H2.1. Öğrencilerin genel derslerdeki başarı ortalamaları artırılabacaktır.								
<b>Performans Göstergeleri</b>	<b>Hedef Etkisi</b>	<b>Başlangıç Değeri</b>	<b>2024</b>	<b>2025</b>	<b>2026</b>	<b>2027</b>	<b>2028</b>	<b>İzleme Sıklığı</b>	<b>Rapor Sıklığı</b>
<b>PG2.1.1. Matematik dersi not ortalaması</b>	%20	38	40	45	50	52	55	YILLIK	YILLIK
<b>PG2.1.2. Türk dili ve Edebiyatı dersi not ortalaması</b>	%20	46	50	55	58	60	65	YILLIK	YILLIK
<b>PG2.1.3. Ortak dersler not ortalaması</b>	%20	50	55	60	62	64	65	YILLIK	YILLIK
<b>PG2.1.4. Yabancı dil dersleri not ortalaması</b>	%20	50	55	60	62	64	65	YILLIK	YILLIK
<b>PG2.1.5. Öğrenci başına okunan kitap ortalaması</b>	%20	1	2	2	3	4	4	YILLIK	YILLIK
<b>Koordinatör Birim</b>	ÖĞRETMENLER								
<b>İş birliği Yapılacak Birimler</b>	Okul idaresi, Okul Aile Birliği, İlçe Milli Eğitim Müdürlüğü								
<b>Riskler</b>	Öğrenci öğrenmelerinin önündeki ön yargı Öğrenci ve velinin başarı konusundaki umutsuzluğu								
<b>Stratejiler</b>	S1. Öğrencilerin genel derslerdeki kazanım eksiklikleri tespit edilerek destekleme ve yetiştirme kurslarıyla akademik yeterliklerinin artırılması sağlanacaktır. S2. Uzaktan eğitim videoları aracılığıyla öğrencilerin tamamlayıcı ve destekleyici eğitim almaları sağlanacaktır. S4. Öğrencilerin kitap okumasını teşvik etmek için etkinlikler düzenlenecektir. S5. Okul içinde makale, kompozisyon yazma, resim yapma vb. yarışmalar düzenlenecek ve öğrencilerin ödüllendirilmesi sağlanacaktır. S6. Derslerde proje tabanlı yöntem kullanılarak öğrencilerin analiz, sentez ve değerlendirme becerilerinin geliştirilmesi sağlanacaktır. S7. Her bir öğrencinin hazır bulunuşluk seviyesine uygun en az bir proje ve etkinliğe katılması sağlanacaktır.								
<b>Maliyet Tahmini</b>	32.000								
<b>Tespitler</b>	Okulda yer alan okuma kitaplarının zenginleştirilmesi ve güncellenmesi gerekli Destekleme ve yetiştirme kurslarına öğrencilerin yönlendirilmesi gerekli Velilerin evde öğrencinin eğitimini takip edebilmesi için bilinçlendirilmesi gerekli								
<b>İhtiyaçlar</b>	Edebi türler ve öğretici metinleri kapsayan kitaplar Yeni nesil öğrenme araçlarının derslere entegrasyonu								

TEMA	EĞİTİM-ÖĞRETİMDE KALİTE								
<b>Amaç</b>	<b>A2. Ulusal ve uluslararası alanda mesleki yeterliliği ile kabul gören, mesleki değerlere sahip, yaratıcı, yenilikçi, girişimci, üretken, ekonomiye değer katan ehil işgücü yetiştirilmesi sağlanacaktır.</b>								
<b>Hedef</b>	<b>H2.2. Öğrencilerin mesleki beceri ve yetkinlikleri geliştirilecektir.</b>								
Performans Göstergeleri	Hedef Etkisi	Başlangıç Değeri	2024	2025	2026	2027	2028	İzleme Sıklığı	Rapor Sıklığı
PG2.2.1. Meslek dersleri yıl sonu puan ortalaması	%15	60	62	65	68	69	70	YILLIK	YILLIK
PG2.2.2. Beceri eğitimi yıl sonu puan ortalaması	%15	70	70	72	75	78	80	YILLIK	YILLIK
PG2.2.3. Beceri eğitimi alan öğrencilerden işletmenin öğrenci becerileri ile ilgili memnuniyet oranı	%30	75	80	82	85	88	90	YILLIK	YILLIK
PG2.2.5. Öğrencilerin beceri eğitimi aldıkları işletmeden memnuniyet oranı	%30	75	80	82	85	88	90	YILLIK	YILLIK
PG2.2.8. Öncelikli olarak yapay zekâ, ileri teknoloji vb. alanlarda yerel, ulusal ve uluslararası boyutlarda katılım sağlanan etkinlik sayısı	%10	1	1	2	2	3	4	YILLIK	YILLIK
<b>Koordinatör Birim</b>	Alan ve Atölye Şefleri								
<b>İş birliği Yapılacak Birimler</b>	Okul idaresi, Genel Bilgi ve Kültür dersi Öğretmenleri, Meslek Odaları, Ticaret ve Sanayi Odası, İşletmeler								
<b>Riskler</b>	Öğrencilerde ders çalışma alışkanlığının olmayışı Teknolojik donanım eksikliği nedeniyle evde tekrar ihtimalinin az oluşu İşletme ve öğrenci uyumsuzluğu								
<b>Stratejiler</b>	S1. Meslek derslerinde proje tabanlı yöntem kullanılarak öğrencilerin analiz, sentez ve değerlendirme becerilerinin geliştirilmesi sağlanacaktır. S2. Bakanlık tarafından hazırlanan eğitim-iş ahlakı ve öğrenci yeterlilikleri anketlerinin işletmeler ve öğrenciler tarafından doldurması sağlanacaktır. Anket sonuçları değerlendirilerek sonuçlara uygun stratejiler belirlenecektir. S3. Öğrencilerin atölye ve laboratuvar derslerinde fiziki mekân sorumluluğu alması sağlanarak öğrencilerde sorumluluk bilinci geliştirilecektir. S4. Mesleki ve teknik eğitimle ilgili yerel, ulusal ve uluslararası boyutta düzenlenen etkinliklere katılım sağlanacaktır. S5. Öğrencilerin alanlarında becerilerini geliştirmelerini, mesleki yeterliklerinin farkına varmalarını sağlamak amacıyla fikri mülkiyet alanında çalışmalar geliştirilecektir.								
<b>Maliyet Tahmini</b>	38.000TL								
<b>Tespitler</b>	Öğrencilerin işletmelerde beceri eğitiminin önemi kavratılmalı İşletmelerin öğrencilere pozitif yaklaşımları sağlanmalı İş yeri ve eğitimde etik kurallar benimsetilmeli								
<b>İhtiyaçlar</b>	İş pedagojisinin önemini bilen işletmeler tespit edebilmek Öğrencilerin iş hayatının ilk basamağı olan işletme eğitiminin önemini kavratmak Teknolojik destek ve rehberlikle yarışmalara katılım için cesaretlendirmek								

TEMA	EĞİTİM-ÖĞRETİMDE KALİTE								
<b>Amaç</b>	A2. Ulusal ve uluslararası alanda mesleki yeterliliği ile kabul gören, mesleki değerlere sahip, yaratıcı, yenilikçi, girişimci, üretken, ekonomiye değer katan ehil işgücü yetiştirilmesi sağlanacaktır.								
<b>Hedef</b>	<b>H2.3. Bir üst öğrenime yerleşen mesleki ve teknik ortaöğretim öğrencileri sayısı artırılabacaktır.</b>								
<b>Performans Göstergeleri</b>	<b>Hedefe Etkisi</b>	<b>Başlangıç Değeri</b>	<b>2024</b>	<b>2025</b>	<b>2026</b>	<b>2027</b>	<b>2028</b>	<b>İzleme Sıklığı</b>	<b>Rapor Sıklığı</b>
<b>PG2.3.1. Alanında bir üst öğrenime yerleşen öğrenci oranı</b>	%40	4	5	6	6	7	8	YILLIK	YILLIK
<b>PG2.3.2. Ön lisans programlarına yerleşen öğrenci oranı</b>	%20	6	7	8	9	10	12	YILLIK	YILLIK
<b>PG2.3.2. Ön lisans programlarına yerleşen öğrenci oranı</b>	%40	5	6	8	10	12	15	YILLIK	YILLIK
<b>Koordinatör Birim</b>	Rehberlik Servisi								
<b>İş birliği Yapılacak Birimler</b>	Okul İdaresi, Öğretmenler, üniversiteler								
<b>Riskler</b>	Üniversite okuma oranı ile işe yerleşme arasında uyumsuzluk olması İş garantisi beklentisi Ekonomik sıkıntılar								
<b>Stratejiler</b>	S1. Destekleme ve yetiştirme kurslarıyla öğrencilerin genel bilgi ve kültür derslerindeki yeterlilikleri artırılabacaktır. S2. Dijital platformlarla öğrenciler akademik anlamda desteklenecektir. S3. Öğrencileri ilgi, yetenek ve ihtiyaçları doğrultusunda bir üst öğrenim programına hazırlayacak mesleki ve eğitsel rehberlik faaliyetleri yürütülecektir.								
<b>Maliyet Tahmini</b>	42.000TL								
<b>Tespitler</b>	Öğrencilerin Üniversite okuma konusunda bilinçlendirilmesi gerekli Destekleme ve yetiştirme kurslarına öğrenci katılımı artırılmalı Öğretmenlerin destekleme ve yetiştirme kursları dışında da öğrencilerin konu eksikliklerini tespiti yapılmalı Öğrenci koçluğu ile sınava hazırlanan öğrencilerin takibi yapılmalı								
<b>İhtiyaçlar</b>	EBA kullanımının artırılması OGM materyal üzerinden paylaşılan kitap ve kaynaklar değerlendirilmeli								

TEMA	EĞİTİM-ÖĞRETİMDE KALİTE								
<b>Amaç</b>	A2. Ulusal ve uluslararası alanda mesleki yeterliliği ile kabul gören, mesleki değerlere sahip, yaratıcı, yenilikçi, girişimci, üretken, ekonomiye değer katan ehil işgücü yetiştirilmesi sağlanacaktır.								
<b>Hedef</b>	H2.4. Öğrencilerin akademik ve yaşam becerileri geliştirilmesi için rehberlik faaliyetleri güçlendirilecektir.								
<b>Performans Göstergeleri</b>	<b>Hedefe Etkisi</b>	<b>Başlangıç Değeri</b>	<b>2024</b>	<b>2025</b>	<b>2026</b>	<b>2027</b>	<b>2028</b>	<b>İzleme Sıklığı</b>	<b>Rapor Sıklığı</b>
<b>PG2.4.1. Öğrenci görüşmeleri sayısı</b>	%30	125	130	135	140	145	150	AYLIK	YILLIK
<b>PG2.4.2. Veli görüşmeleri sayısı</b>	%30	27	28	29	30	32	35	AYLIK	YILLIK
<b>PG2.4.3. Öğretmen görüşmeleri sayısı</b>	%10	10	12	13	14	15	16	AYLIK	YILLIK
<b>PG2.4.4. Düzenlenen etkinlik sayısı</b>	%15	4	5	6	7	8	9	AYLIK	YILLIK
<b>PG2.4.6. Düzenlenen kariyer günü sayısı</b>	%15	1	1	2	3	4	5	AYLIK	YILLIK
<b>Koordinatör Birim</b>	REHBERLİK SERVİSİ								
<b>İş birliği Yapılacak Birimler</b>	Okul İdaresi, Öğretmenler, Okul Aile Birliği								
<b>Riskler</b>	Rehberlik ve yönlendirmenin süreç içinde aktif çalışmaması Öğrencilerin önleyici rehberlik ve mesleki rehberlik konularında bilinçli davranmaması Velilerin öğrenci takibinde yetersiz kalışı								
<b>Stratejiler</b>	S1. Sınıf rehber öğretmen ve okul rehber öğretmen arasındaki çalışma iş birliği güçlendirilerek sağlıklı ruh yapısına sahip, kendisini keşfetmeyi öğrenmiş mutlu bireyler yetiştirmeyi sağlamak amacıyla etkinlikler/uygulamalar gerçekleştirilecektir. S2. Rehberlik faaliyetlerinin önemi ile ilgili öğretmenlere yönelik farkındalık faaliyetleri geliştirilecektir. S3. Öğrencilerin yaş dönem özellikleri, bu dönemde karşılaşılabilecek sorunlar ve bu sorunlarla baş etme, öğrenci-veli sağlıklı iletişim kurma yöntemleriyle ilgili velilere yönelik etkinlikler düzenlenerek velilerin eğitim süreçlerinde yer alması sağlanacaktır. S4. Mesleki ve teknik ortaöğretimden mezun ve alanlarında başarı sağlamış bireylerle birlikte kariyer günleri düzenlenerek öğrencilerin motivasyonlarının artırılması sağlanacaktır. S5. Sektörle iş birliği içinde seminer düzenlenerek öğrencilerde girişimcilik konusunda farkındalıklarının artırılması sağlanacaktır								
<b>Maliyet Tahmini</b>	36.000								
<b>Tespitler</b>	Düzenlenen etkinlik ve kariyer günleri ile öğrencilerin bilinç düzeyinin artması gerekli Okul idaresinin rehberlik servisi için görüşme odası fiziki imkânlarını iyileştirmesi gerekli								
<b>İhtiyaçlar</b>	Okul binasında yeterli fiziki alan bulunmaması nedeniyle rehberlik servisi için daha işlevsel bir görüşme odasına ihtiyaç vardır. Sınıf Rehber öğretmenlerinin öğrenci ve velileri daha sık iletişim halinde olması ve gerektiğinde mutlaka rehberlik servisine yönlendirme yapmalıdır.								

TEMA	EĞİTİM-ÖĞRETİMDE KALİTE								
<b>Amaç</b>	A2. Ulusal ve uluslararası alanda mesleki yeterliliği ile kabul gören, mesleki değerlere sahip, yaratıcı, yenilikçi, girişimci, üretken, ekonomiye değer katan ehil işgücü yetiştirilmesi sağlanacaktır.								
<b>Hedef</b>	H2.5. Sektörle işbirlikleri artırılarak öğrencilerin pratik deneyim, burs ve istihdam imkânları artırılabacaktır.								
<b>Performans Göstergeleri</b>	<b>Hedef Etkisi</b>	<b>Başlangıç Değeri</b>	<b>2024</b>	<b>2025</b>	<b>2026</b>	<b>2027</b>	<b>2028</b>	<b>İzleme Sıklığı</b>	<b>Rapor Sıklığı</b>
<b>PG2.5.1. Sektörle iş birliği kapsamında imzalanan protokol sayısı</b>	%30	0	1	2	3	3	4	YILLIK	YILLIK
<b>PG2.5.2. Protokol kapsamında beceri eğitimi alan öğrenci sayısı</b>	%30	0	10	20	35	50	70	YILLIK	YILLIK
<b>PG2.5.5. Protokol imzalanan kurum/kuruluşlarda mezuniyetten sonra istihdam edilen öğrenci sayısı</b>	%40	0	4	6	12	15	20	YILLIK	YILLIK
<b>Koordinatör Birim</b>	Koordinatör müdür yardımcısı								
<b>İş birliği Yapılacak Birimler</b>	Okul İdaresi, Alan ve Atölye Şefleri ile Alan öğretmenleri, Bölgedeki Sanayi Kuruluşları, Ticaret ve Sanayi Odası								
<b>Riskler</b>	Ülkenin içindeki ekonomik durum nedeniyle sektördeki istihdamın azalma ihtimali Sektör temsilcilerinin bağlayıcı protokollere bakış açısı								
<b>Stratejiler</b>	S1. Öğrencilerin burs, staj/beceri eğitimi ve istihdam imkânlarını artırmak, öğretmenlerin mesleki gelişimlerini sağlamak amacıyla işbaşı eğitimleri düzenlemek için mesleki ve teknik ortaöğretimde eğitimi verilen alanlarda sektörle iş birliğini güçlendirecek protokollerin sayısı artırılabacaktır. S2. İmzalanan protokollerin yürütülme süreçleri ve uygulama sonuçları izlenerek elde edilen veriler ulusal boyutta oluşturulan protokol izleme sistemine girilecektir. S4. Okul yöneticilerinin sektörle iletişim ve iş birliği becerileri güçlendirilecektir.								
<b>Maliyet Tahmini</b>	15.000								
<b>Tespitler</b>	Sektör temsilcileri ile buluşulup sektörün ihtiyaç duyduğu eleman özellikleri tespit edilmeli. Öğrenci ve iş yerlerindeki İK sorumluları buluşturulmalı Mesleki yeterliliği kazanması için öğrenciler yönlendirilmeli ve takip edilmeli								
<b>İhtiyaçlar</b>	Ticaret ve Sanayi Odası, Meslek Odaları ve Sektördeki önemli kişilerin aracılık yapması gerekmektedir.								

TEMA	KURUMSAL KAPASİTE								
<b>Amaç</b>	<b>A3. Okulun amaçlarına ulaşmasını sağlayacak kurumsal imkân ve yetkinlikler verimli ve sürdürülebilir bir şekilde geliştirilecektir.</b>								
<b>Hedef</b>	<b>H3.1. Okulun fiziki mekânlarının okulun ihtiyaç ve hedefleri doğrultusunda iyileştirilmesi sağlanacaktır</b>								
<b>Performans Göstergeleri</b>	<b>Hedefe Etkisi</b>	<b>Başlangıç Değeri</b>	<b>2024</b>	<b>2025</b>	<b>2026</b>	<b>2027</b>	<b>2028</b>	<b>İzleme Sıklığı</b>	<b>Rapor Sıklığı</b>
<b>PG3.1.1. İyileştirilen fiziki mekân (derslik, spor salonu, kütüphane, pansiyon vb.) sayısı</b>	%25	1	1	2	3	3	3	YILLIK	YILIK
<b>PG3.1.2. Sektörle iş birliği içerisinde yenilenen atölye ve laboratuvar sayısı</b>	%40	1	1	1	1	1	1	YILLIK	YILIK
<b>PG3.1.3. Fiziksel mekanların temizlik ve hijyenine ilişkin memnuniyet oranı (%)</b>	%25	%80	%85	%90	%92	%95	%98	YILLIK	YILIK
<b>PG3.1.4. Altyapı ve donatım eksikliği bulunan fiziksel birim sayısı</b>	%10	3	3	2	2	1	0	YILLIK	YILIK
<b>Koordinatör Birim</b>	OKUL İDARESİ								
<b>İş birliği Yapılacak Birimler</b>	Okul Aile Birliği, Mustafakemalpaşa Belediyesi, Bursa Büyükşehir Belediyesi, Milli Eğitim Bakanlığı, Sivil Toplum Kuruluşları								
<b>Riskler</b>	Yeterli ödenek ve destek bulunamaması Sektörün ikna sürecindeki başarı Fiziksel mekanların temizliği ile ilgili personel eksikliği								
<b>Stratejiler</b>	S1. Okulun fiziki mekânlarının durum tespiti yapılacak ve iyileştirilmesi için önceliklendirilmiş bir plan doğrultusunda çalışmalar yapılacaktır. S2. Fiziki mekânların iyileştirilmesi için kamu idareleri, belediyeler ve işverenlerle iş birlikleri yapılacaktır. S3. Atölye ve laboratuvarların iyileştirilmesi için sektör ile iş birlikleri yapılacaktır. S4. Bilişim altyapısını güçlendirmek amacıyla sektörle iş birlikleri yapılacaktır. S5. Temizlik ve hijyen memnuniyet düzeyi belirlemek için anketler uygulanarak yapılacak değerlendirmeler sonucunda gerekli tedbirler alınacaktır.								
<b>Maliyet Tahmini</b>	700.000								
<b>Tespitler</b>	Bilgisayarlardaki donanım ve yazılım yetersizliği Günden güne artan okul mevcudu ile her öğrenciye laboratuvarında bilgisayar düşmemesi Alan derslerinde kullanılan uygulama ve programların ücretli olması nedeniyle tümüne ulaşamama								
<b>İhtiyaçlar</b>	Çeşitli tasarım ve ofis uygulamaların Bakanlıkça lisansının alınıp öğretmen ve öğrenci kullanımına açması gerekmektedir. Yazılım ve donanımların çağın ihtiyaçlarına uygun bir şekilde güncellenmesi gerekmektedir.								



TEMA	KURUMSAL KAPASİTE								
<b>Amaç</b>	<b>A3. Okulun amaçlarına ulaşmasını sağlayacak kurumsal imkân ve yetkinlikler verimli ve sürdürülebilir bir şekilde geliştirilecektir.</b>								
<b>Hedef</b>	<b>H3.2. Okul yöneticilerinin ve öğretmenlerin mesleki gelişimleri güçlendirilecektir.</b>								
Performans Göstergeleri	Hedef Etkisi	Başlangıç Değeri	2024	2025	2026	2027	2028	İzleme Sıklığı	Rapor Sıklığı
PG3.2.1. Hizmet içi eğitim alan yönetici ve öğretmen oranı (%)	%25	40	50	55	60	65	70	6 AYLIK	6 AYLIK
PG3.2.3. Hizmet içi eğitim alan genel bilgi ve kültür dersleri öğretmeni oranı (%)	%25	40	45	50	55	60	70	6 AYLIK	6 AYLIK
PG3.2.4. Hizmet içi eğitim alan atölye ve laboratuvar öğretmeni oranı (%)	%25	50	55	60	65	70	75	6 AYLIK	6 AYLIK
PG3.2.5. Uzaktan hizmet içi eğitime katılan öğretmen oranı (%)	%25	100	100	100	100	100	100	6 AYLIK	6 AYLIK
<b>Koordinatör Birim</b>	Okul idaresi								
<b>İş birliği Yapılacak Birimler</b>	Öğretmenler, Milli Eğitim Bakanlığı, İl Milli Eğitim Müdürlüğü, İlçe Milli Eğitim Müdürlüğü								
<b>Riskler</b>									
<b>Stratejiler</b>	<p>S1. Okul yöneticilerinin ve öğretmenlerin mesleki gelişim ihtiyaçları tespit edilerek, bu ihtiyaçları gidermeye yönelik bir mesleki gelişim planı hazırlanacaktır.</p> <p>S3. Kültür öğretmenlerinin alanlarında mesleki gelişimlerini ve öğretmenlik yeterliklerini geliştirmek için yerel ve merkezi düzeyde eğitim almaları sağlanacaktır.</p> <p>S4. Atölye ve laboratuvar öğretmenlerinin alanlarında mesleki gelişimlerini ve öğretmenlik yeterliklerini geliştirmek için yerel ve merkezi düzeyde eğitim almaları sağlanacaktır.</p> <p>S5. Okul yöneticilerinin ve öğretmenlerin uzaktan hizmet içi eğitimlere katılmaları teşvik edilecektir.</p> <p>S6. Okul personelinin motivasyon, iş doyumu ve kurumsal bağlılık düzeylerini artıracak çalışmalar yapılacaktır.</p>								
<b>Maliyet Tahmini</b>	24.000								
<b>Tespitler</b>	<p>Çağın gereklerine uygun bilgisayar ve ofis programlarını kullanılması gerekir</p> <p>Kişisel yeterliliklerin gözden geçirilip gerekirse Müdürlük veya Bakanlıkça öğretmen eğitime yönlendirilmelidir.</p>								
<b>İhtiyaçlar</b>	<p>Bakanlığın yanı sıra il ve ilçe düzeyinde de hizmet içi seminer, kurs, konferanslar düzenlenmeli</p> <p>Alanında yetkin kişiler tarafından eğitim verilmeli</p>								

TEMA	KURUMSAL KAPASİTE								
<b>Amaç 3</b>	<b>A3. Okulun amaçlarına ulaşmasını sağlayacak kurumsal imkân ve yetkinlikler verimli ve sürdürülebilir bir şekilde geliştirilecektir.</b>								
<b>Hedef</b>	<b>H3.3. Eğitim ve öğretimin bilişsel, duyuşsal ve davranışsal açıdan sağlıklı ve güvenli bir ortamda gerçekleştirilmesi için okul sağlığı ve güvenliği geliştirilecektir.</b>								
Performans Göstergeleri	Hedefe Etkisi	Başlangıç Değeri	2024	2025	2026	2027	2028	İzleme Sıklığı	Rapor Sıklığı
PG3.3.1. Atölye ve laboratuvarlarda yaşanan iş kazası sayısı	%20	0	0	0	0	0	0	AYLIK	6 AYLIK
PG3.3.2. Okulda yaşanan kaza sayısı	%20	1	1	0	0	0	0	AYLIK	6 AYLIK
PG3.3.3. Bağımlılıkla mücadele ile ilgili konularda eğitim alan öğrenci ve öğretmen sayısı	%20	180	185	190	195	200	220	AYLIK	6 AYLIK
PG3.3.7. Disiplin kuruluna sevk edilen olayı sayısı	%20	47	45	42	40	35	30	AYLIK	6 AYLIK
PG3.3.9. Afet ve acil durum tatbikat sayısı	%20	2	3	4	5	6	7	AYLIK	6 AYLIK
<b>Koordinatör Birim</b>	Okul İdaresi								
<b>İş birliği Yapılacak Birimler</b>	Alan ve Atölye Şefleri, Öğrenci Kulüp ve danışman öğretmenleri, Belediye İtfaiyesi, AFAD, İlçe İş Sağlığı ve Güvenliği Birimi								
<b>Riskler</b>	İş sağlığı ve güvenliği kurallarının benimsenmemesi Tehlike ve tehditlerin önemsiz görülmesi								
<b>Stratejiler</b>	S1. Atölye ve laboratuvarlarda iş kazası yaşanmaması için bilgilendirme faaliyetleri yapılacak ve eğitim ortamları iş güvenliği ve sağlığına uygun hâle getirilecektir. S2. Öğrenci, öğretmen ve velilerde farkındalık oluşturmak için bağımlılıkla mücadele, akran zorbalığı, siber zorbalık, sağlıklı beslenme ve obezite, hijyen, bulaşıcı hastalıklar ve gıda güvenliği gibi konularda alan uzmanları ile iş birliğinde eğitimler düzenlenecektir. S3. Okulda yaşanan disiplin olaylarının nedeni rehber öğretmen koordinasyonunda sınıf rehber öğretmeni ve öğrencilerin diğer öğretmenleriyle iş birliğinde tespit edilerek bu konuda çalışmalar yapılarak öğrencilerin ve velilerin farkındalıkları artırılacaktır. S4. Başarılı ve örnek davranış sergileyen öğrencilerin onur belgesiyle ödüllendirilmesi ve bu öğrencilerin diğer öğrencilere örnek olması sağlanacaktır. S8. Okulun afet ve acil durum eylem planının güncel tutulması sağlanacaktır. S9. Afet ve acil durum tatbikatları düzenlenecektir.								
<b>Maliyet Tahmini</b>	45.000								
<b>Tespitler</b>	İlçe Toplum Sağlığı Merkezi, Sosyal Hizmetler Müdürlüğü, Devlet Hastanesi gibi kurumlarla iş birliğine gidilmeli.								
<b>İhtiyaçlar</b>									

TEMA	KURUMSAL KAPASİTE									
Amaç	A3. Okulun amaçlarına ulaşmasını sağlayacak kurumsal imkân ve yetkinlikler verimli ve sürdürülebilir bir şekilde geliştirilecektir.									
Hedef	H3.5. İklim değişikliğinin olumsuz etkilerini azaltmak ve çevresel sürdürülebilirliği sağlamak için tasarruf tedbirleri kapsamında enerji verimliliği artırılabilecektir.									
Performans Göstergeleri	Hedef Etkisi	Başlangıç Değeri	2024	2025	2026	2027	2028	İzleme Sıklığı	Rapor Sıklığı	
PG3.5.1. Elektrik tüketimi miktarı (kw)	%35	94.000	100.000	110.000	120.000	130.000	140.000	AYLIK	YILLIK	
PG3.5.2 Su tüketim miktarı (m3)	%30	7.200	8.000	8500	9.000	10.000	12.000	AYLIK	YILLIK	
PG3.5.3. Doğalgaz/akaryakıt/kömür tüketim miktarı (m3/lt/kg)	%35	97.000	115.000	130.000	140.000	150.000	175.000	AYLIK	YILLIK	
Koordinatör Birim	OKUL İDARESİ									
İş birliği Yapılacak Birimler	Öğretmenler, Mustafakemalpaşa ve Bursa Büyükşehir Belediyeleri, AKSA, UEDAŞ, BUSKİ firmaları									
Riskler	Okul içerisinde kayıp kaçak oluşabilir. Mevcut enflasyon şartlarında beklenenden daha yüksek bir zam oranı uygulanabilir.									
Stratejiler	S1. Okul elektrik, su ve yakıt tüketimi miktar ve tutar olarak izlenerek tüketimi artıran unsurlar araştırılacak ve verimliliği artıracak tedbirler alınacaktır. S2. Tasarruf tedbirleri kapsamında enerji verimliliği ile ilgili farkındalık çalışmaları yapılacaktır. S3. Enerji tasarrufunun sağlanması için atölye ve laboratuvarlarda tedbir alınmasına yönelik çalışmalar yapılacaktır. S4. Enerji tasarrufuna yönelik proje geliştirilecektir.									
Maliyet Tahmini	50.000TL									
Tespitler	Enerji tasarrufu konusunda bilgilendirici afiş ve duvar panolarıyla konuya dikkat çekilmeli Okul idaresi ve öğretmenler tasarruf planı doğrultusunda hareket etmeli									
İhtiyaçlar	Okulda oluşabilecek herhangi bir kayıp kaçak durumunda tedbir alınması Öğrenci ve öğretmenlerin tasarruflu tüketim konusunda bilinçlendirilmesi									

# **4.BÖLÜM**

## **MALİYETLENDİRME**

## 4. MALİYETLENDİRME

*Tablo 16 Tahmini Maliyet Tablosu*

	2024	2025	2026	2027	2028	Toplam Maliyet
<b>Amaç 1</b>						
<b>Hedef 1.1</b>	10.000	11.000	12.000	13.000	14.000	60.000
<b>Hedef 1.2</b>	9.600	9.600	9.600	9.600	9.600	48.000
<b>Amaç 2</b>						
<b>Hedef 2.1</b>	5.000	5.600	6.400	7.200	8.800	32.000
<b>Hedef 2.2</b>	7.400	7.500	7.600	7.700	7.800	38.000
<b>Hedef 2.3</b>	8.400	8.400	8.400	8.400	8.400	42.000
<b>Hedef 2.4</b>	6.600	6.900	7.200	7.500	7.800	36.000
<b>Hedef 2.5</b>	3.000	3.000	3.000	3.000	3.000	15.000
<b>Amaç 3</b>						
<b>Hedef 3.1</b>	50.000	120.000	150.000	180.000	200.000	700.000
<b>Hedef 3.2</b>	4.400	4.600	4.800	5.000	5.200	24.000
<b>Hedef 3.3</b>	7.000	8.000	9.000	10.000	11.000	45.000
<b>Hedef 3.5</b>	8.000	9.000	10.000	11.000	12.000	50.000
<b>Genel Yönetim Giderleri</b>	13.200	30.000	35.000	40.000	50.000	168.200
<b>TOPLAM</b>	<b>132.600</b>	<b>223.600</b>	<b>263.000</b>	<b>302.400</b>	<b>337.600</b>	<b>1.258.200</b>

# **5.BÖLÜM**

## **İZLEME VE DEĞERLENDİRME**

## 5. İZLEME VE DEĞERLENDİRME

2024-2028 Stratejik Planı izleme ve değerlendirme süreci; planda yer alan tüm aktiviteleri ve tüm birimlerde yapılan ve yapılması gereken iyileştirme çalışmalarını kapsar. Planın yürürlüğe girmesinden sonra başlayacak olan izleme ve değerlendirme süreci, amaç ve hedeflere ne ölçüde ulaşıldığının belirlenmesi ve belirlenen eksikliklerin giderilmesini amaçlamaktadır.

*İzleme*, stratejik plan uygulamasının sistematik olarak takip edilmesi ve raporlanmasıdır. *Değerlendirme* ise, uygulama sonuçlarının amaç ve hedeflere kıyasla ölçülmesi ve söz konusu amaç ve hedeflerin tutarlılık ve uygunluğunun analizidir. 2024- 2028 Stratejik Planı İzleme ve Değerlendirme Modeli çerçevesinde “Katılımcılık, Şeffaflık, Hesap verebilirlik, Tutarlılık ve Nesnellik” temel ilkelerimiz esas alınmıştır.

İzleme ve değerlendirmenin etkin bir şekilde gerçekleştirilmesi, karşılaşılan sorunlara gerekli müdahalelerin zamanında yapılması yanında, izleme ve değerlendirme sonucunda çıkarılacak derslerin ve edinilecek tecrübelerin hazırlanacak yeni plan ve program hazırlıklarında kullanılması açısından önem arz etmektedir.

Belirtilen temel ilkeler ve veri analiz yöntemleri doğrultusunda birlikte 2024- 2028 Stratejik Planı İzleme ve Değerlendirme Modelinin çerçevesini;

1. Performans göstergeleri ve stratejiler bazında gerçekleştirme durumlarının belirlenmesi,
2. Performans göstergelerinin gerçekleştirme durumlarının hedeflerle kıyaslanması,
3. Stratejiler kapsamında yürütülen faaliyetlerin dağılımının belirlenmesi,
4. Sonuçların raporlanması ve paydaşlarla paylaşımı,
5. Hedeflerden sapmaların nedenlerinin araştırılması,
6. Alternatiflerin ve çözüm önerilerinin geliştirilmesi süreçleri oluşturmaktadır.

**Tablo16: İzleme Değerlendirme Süreci**

İzleme Değerlendirme Dönemi	Gerçekleştirilme Zamanı	Süreç Açıklaması İzleme Değerlendirme Dönemi	Zaman Kapsamı
Birinci Dönem	Her yılın haziran ayı içerisinde	Göstergelerin gerçekleştirme durumları hakkında hazırlanan raporun üst yöneticiye sunulması	Ocak- Haziran
İkinci Dönem	İzleyen yılın şubat ayı sonuna kadar	Göstergelerin gerçekleştirme durumları hakkında hazırlanan raporun üst yöneticiye sunulması ve değerlendirilerek gerekli tedbirlerin alınması	Tüm yıl